

Fodboldloven

2015/2016



Dansk Boldspil-Union



66. udgave – 2015/2016

Udgivet af Dansk Boldspil-Union

Redaktion: DBU's Fodboldlovgruppe

Layout/Dtp: Formegon Aps

Foto: Per og Anders Kjærbye.

Illustrationer: Rasmus Julius

DBU udsender hermed sin 66. udgave af 'Fodboldloven.

Igen i år er det yderst begrænset, hvad der er af egentlige lovændringer - faktisk er de så begrænsede, at næppe andre end feinschmeckere vil bemærke dem. Den eneste ændring med reel praktisk betydning er en justering af, hvornår en spiller, som med vilje har trukket sig ud af banen for ikke at blive offside, må genindtræde, og selv det er efterhånden sjældent at opleve.

Til gengæld pågår der i øjeblikket et større revisionsarbejde af fodboldloven, som har til formål at gøre lovteksten klarere og mere gennemskuelig - og i sidste ende forhåbentlig føre til mere ensartede fortolkninger på verdensplan. The International Football Association Board, som forestår revisionen, har også varslet, at der vil ske ændringer i fodboldlovens struktur, sprogbrug og layout - og det skal blive spændende at se, hvad det betyder. Om arbejdet er færdigt til næste års udgave må vise sig.

I det hele taget tilstræber IFAB en større tilgængelighed, og det virker, som om man gerne vil ud over det lidt støvede indtryk af en lukket loge, som visse medier med mellemrum ynder at bringe til torvs. Et led heri er udarbejdelsen af en ny hjemmeside for IFAB, som ikke blot er for de indviede, men også skal kunne hjælpe alle fodboldinteresserede. P.t. linker siden blot til

IFAB-afsnittene på FIFAs hjemmeside (hvor der nu også står mange spændende ting) - men den er som sagt under løbende konstruktion. Følg selv med på www.TheIFAB.com.

Ud over ændringerne i selve lovteksten har vi som sædvanlig rettet trykfejl og i nogle tilfælde justeret ordvalg i afsnittene bagest i lovbogen, ligesom der er medtaget nogle enkelte yderligere praktiske retningslinjer fra UEFA og FIFA.

Som tidligere år er ændringer i lovteksten markeret med en lodret streg i marginen og træder i kraft pr. 1.6.2015 (dog først ved den nye turnerings start om sommeren) Dog er rent redaktionelle ændringer uden betydning for fortolkningen, rettelse af trykfejl o.l. ikke markeret.

Eftertryk af lovbogen – helt eller delvis – må kun ske med DBUs tilladelse, ligesom alle henvendelser om loven og dens fortolkning bedes rettet til DBUs kontor.

Fodboldlovgruppen
på vegne af
DBU's Dommergruppe

August 2015



Forudsat at de involverede nationalforbund er enige herom, og principperne for disse love overholdes, kan lovene tilpasses på følgende punkter i kampe for spillere under 16 år, kvindelige spillere, spillere over 35 år og handicappede spillere.

- banens størrelse
- boldens størrelse, vægt og materiale
- afstanden mellem målstængerne og overliggerens afstand fra jorden
- halvlegenes varighed
- udskiftninger.

Andre tilpasninger er kun tilladt med The Board's tilladelse.

Mænd og kvinder

Af praktiske grunde henvises i lovbogen til dommere, linjedommere, spillere og officials som 'han'. Bestemmelserne gælder dog både for mænd og kvinder.

Indhold:

Forord	3
Tilpasninger	5
Indholdsfortegnelse	7
§ 1 – Banen	8
§ 2 – Bolden	12
§ 3 – Spillernes antal	14
§ 4 – Spillernes udstyr	16
§ 5 – Dommeren	18
§ 6 – Linjedommere	20
§ 7 – Spilletid	21
§ 8 – Spillets igangsættelse	22
§ 9 – Bolden i og ude af spil	24
§ 10 – Betingelser for scoring af mål	25
§ 11 – Offside	26
§ 12 – Utilladelig spillemåde	27
§ 13 – Frispark	30
§ 14 – Straffespark	32
§ 15 – Indkast	34
§ 16 – Målspark	36
§ 17 – Hjørnespark	37
Afgørelse af uafgjorte kampe	38
Straffesparkskonkurrence	39
Det tekniske område	41
4. dommerens opgaver	42
Mållinjedommere	43
Internationale fortolkninger og danske afgørelser	44
Eksempler til at illustrere offside-reglen	66
Samarbejdet Dommer/Linjedommer	74
Mållinjedommere	79
Egne notater	80



Underlag

Kampe kan afvikles på naturligt eller kunstigt underlag, alt efter turneringsreglementet.

En kunststofbane skal være grøn.

Hvis internationale turneringskampe mellem klub- eller landshold tilknyttet FIFA afvikles på kunstigt underlag, skal dette opfylde kravene i enten 'The FIFA Quality Concept for Football Turf' eller 'The International Artificial Turf Standard', medmindre FIFA har givet særlig dispensation.

Afmærkning

Banen skal være rektangulær og afmærket med linjer. Disse linjer hører med til de felter, de afgrænser.

De lange grænselinjer kaldes sidelinjer. De korte grænselinjer kaldes mållinjer.

Banen deles i to halvdele af en midterlinje, som forener midtpunkterne af de to sidelinjer.

Midt på denne linje markeres banens centrum, fra dette afsættes en cirkel med radius 9,15 m.

For at sikre, at afstandsreglen overholdes, når et hjørnespark udføres, kan der afsættes et mærke uden for banen, vinkelret på mållinjen og sidelinjen, 9,15 m fra hjørnefeltet.

Dimensioner

Banen skal være rektangulær. Længden skal være større end bredden.

Længde (sidelinjer): Minimum 90 m
Maksimum 120 m

Bredde (mållinjer): Minimum 45 m

Maksimum 90 m

Alle linjer skal have samme bredde, maksimum 12 cm.

Internationale kampe:

Længde (sidelinjer): Minimum 100 m
Maksimum 110 m

Bredde (mållinjer): Minimum 64 m
Maksimum 75 m

Målfeltet

To linjer afmærkes vinkelret på mållinjen 5,5 m fra indersiden af hver målstang. Disse linjer er 5,5 m lange og forbindes med en linje parallel med mållinjen. Området, som afgrænses af disse linjer og mållinjen, kaldes målfeltet.

Straffesparksfeltet

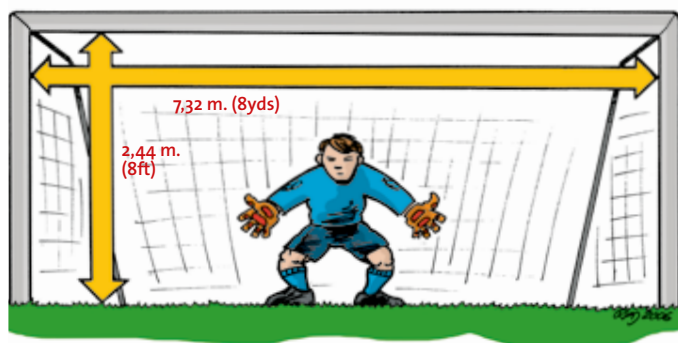
To linjer afsættes vinkelret på mållinjen 16,5 m fra indersiden af hver målstang. Disse linjer er 16,5 m lange og forbindes med en linje parallel med mållinjen.

Området, som afgrænses af disse linjer og mållinjen, kaldes straffesparksfeltet.

I hvert straffesparksfelt afsættes et straffesparksmærke ud for midten af målet og 11 m fra mållinjen. Fra hvert straffesparksmærke afsættes en cirkelbue med radius 9,15 m uden for straffesparksfeltet.

Hjørneflag

I hvert hjørne placeres et hjørneflag, bestående af en mindst 1,5 m høj stang med et flag på. Toppen af flagstangen må ikke være tilspidset.



Lignende flag kan placeres ud for hver ende af midterlinjen, mindst 1 m fra sidelinjen.

Hjørnefeltet

Fra hvert hjørneflag afsættes på banen en kvartcirkel med radius 1 m.

Målene

Målene placeres midt på hver mållinje.

De består af to lodrette stænger placeret lige langt fra hvert hjørneflag og forbundet med en vandret overligger. Målstænger og overligger skal være lavet af træ, metal eller andre godkendte materialer. Formen skal være kvadratisk, rektangulær, rund eller elliptisk, og de må ikke være til fare for spillerne.

Afstanden mellem stængerne er 7,32 m og afstanden fra underkanten af overliggeren til jorden er 2,44 m.

Både målstænger og overligger skal have samme bredde og dybde, som ikke må overskride 12 cm. Mållinjerne skal have samme bredde som dybden af målstænger og overligger. Eventuelle net skal fastgøres til målene og jorden på en sådan måde, at de ikke begrænser målmandens bevæ-

gelsesfrihed.

Målstænger og overligger skal være hvide.

Målstængernes position i forhold til mållinjen skal være i overensstemmelse med illustrationerne nedenfor.

Hvis målstængernes form er kvadratisk (set ovenfra), skal siderne være parallelle med og vinkelrette på mållinjen. Overliggerens sider skal være henholdsvis parallelle med og vinkelrette på banen.



Hvis målstængernes form er elliptisk (set ovenfra), skal den længste akse være vinkelret på mållinjen. Den længste akse på overliggeren skal være parallel med banen.



Hvis målstængernes form er rektangulær (set ovenfra), skal den længste side være vinkelret på mållinjen. Den længste side på overliggeren skal være parallel med banen.



Sikkerhed

Målene skal være fast forankret til jorden.

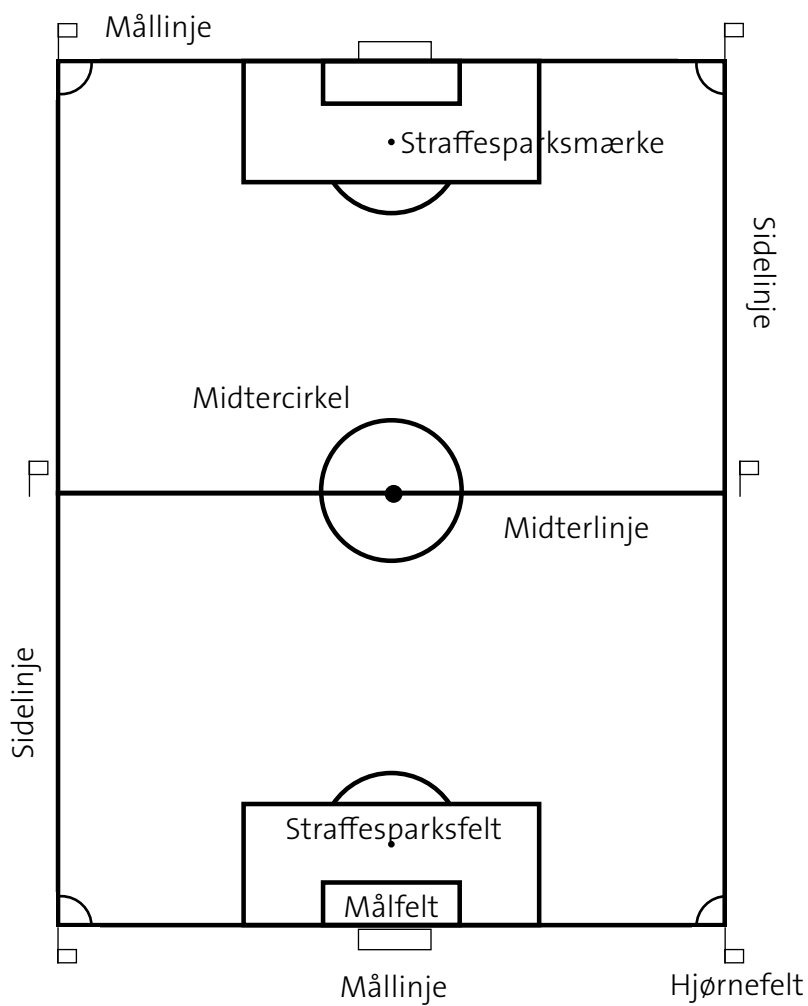
Transportable mål må kun bruges, hvis de overholder denne regel.

Internationale afgørelser

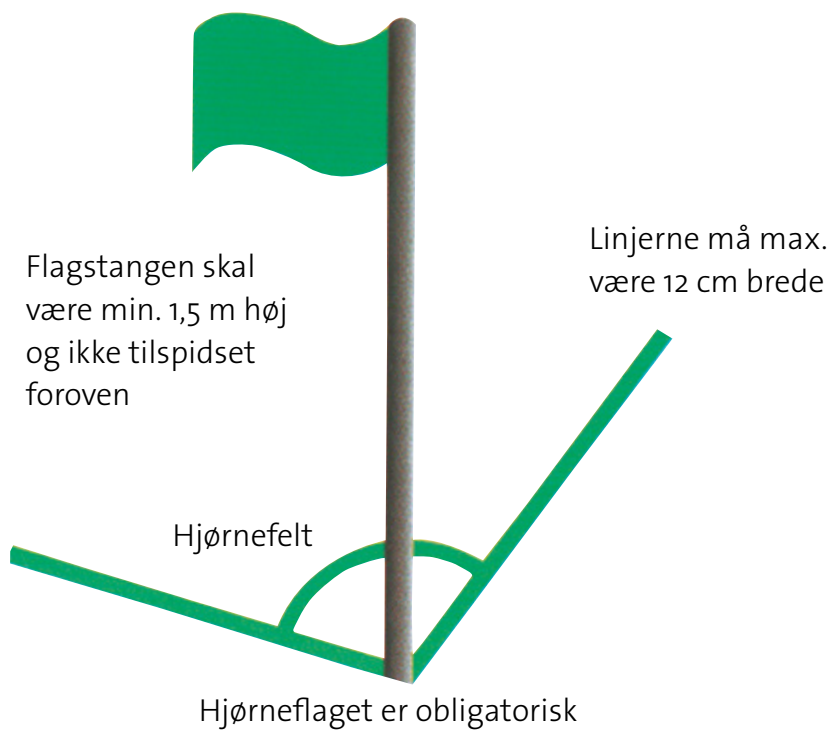
1. Hvor der er et teknisk område, skal dette opfylde de krav, som er godkendt af The Board, og som er gengivet i denne lovbog.

2. Hvor der anvendes mållinjeteknologi, kan der tillades ændringer ved selve målrammen. De skal være i overensstemmelse med specifikationerne i 'The FIFA Quality Programme for GLT' og samtidig overholde bestemmelserne i denne paragraf angående målenes udseende.

Banen



Hjørneflag



Egenskaber og mål

Bolden skal:

- være kugleformet
- være lavet af læder eller andet godkendt materiale
- have en omkreds mellem 68 og 70 cm
- ved kampens start veje mellem 410 og 450 g
- have et tryk mellem 0,6 og 1,1 atmosfæres overtryk ved havets overflade, svarende til 600-1100 g/cm².



Udskiftning af en defekt bold

Hvis bolden punkterer eller bliver defekt under en kamp:

- standses spillet
- genoptages spillet ved, at dommeren lader den nye bold falde, hvor den første bold blev defekt, jfr. dog § 8.

Hvis bolden punkterer eller bliver defekt under udførelsen af et straffespark eller i en straffesparkskonkurrence, mens den er på vej mod mål og ikke har rørt andre spillere, målstænger eller overligger

- tages straffesparket om

Hvis bolden punkterer eller bliver defekt, mens den er ude af spil ved et begyndelsesspark, målspark, hjørnespark, frispark, straffespark eller indkast:

- genoptages spillet i henhold hertil.

Under kampen må bolden kun skiftes med dommerens tilladelse.

Internationale afgørelser

1. Godkendelse af bolde.

I turneringskampe må kun anvendes bolde, der som minimum opfylder § 2.

Bolde, der anvendes i FIFA-turneringer og turneringer arrangeret af kontinentalforbundene, skal være forsynet med ét af følgende mærker som tegn på, at lovens krav er opfyldt:

- det officielle FIFA Quality PRO-logo
- det officielle FIFA Quality-logo
- det officielle 'IMS - International Matchball Standard'-logo.

Bolde med tidligere anvendte kvalitetsmærker som 'FIFA Approved', 'FIFA Inspected' eller 'International Matchball Standard' må anvendes i ovenstående turneringer indtil juli 2017.

Dette mærke angiver, at bolden er officielt kontrolleret og fundet i overensstemmelse med

de respektive tekniske krav til hver kategori, som ligger ud over kravene i § 2. Disse yderligere krav i forbindelse med hver enkelt kategori skal godkendes af The Board.

FIFA skal godkende de instanser, som foretager kontrollen.

Nationale forbund kan kræve, at der ved nationale turneringskampe kun anvendes bolde, som opfylder én af ovenstående 3 betegnelser.

2. I internationale kampe og kampe under det nationale forbund er enhver form for reklame på bolden forbudt. Undtaget er dog logoer for turneringen, forbundet, samt fabrikantens registrerede varemærke. Turneringsreglementet kan begrænse størrelsen og antallet af disse logoer.

3. Hvor der anvendes mållinjeteknologi, er bolde med integreret teknologi tilladt, men de skal være mærket enten 'FIFA APPROVED', 'FIFA INSPECTED' eller 'International Matchball Standard' som beskrevet ovenfor.



Antal spillere

En kamp spilles af to hold, som hver består af højst 11 spillere. En af disse skal være målmand. En kamp kan ikke begynde, hvis et af holdene består af færre end 7 spillere.

Antal udskiftninger

Turneringskampe

Der kan indsættes op til 3 reserver i en kamp, som spilles efter turneringsregler.

Turneringsreglerne skal angive, hvor mange reserver der må opgives, fra 3 til højst 12.

Andre kampe

I A-landskampe kan der indsættes op til 6 reserver.

I alle andre kampe kan der indsættes flere end 6 reserver, forudsat at

- de to hold er enige om et maksimumantal
- dommeren er underrettet før kampen.

Hvis dommeren ikke er underrettet, eller holdene ikke er blevet enige før kampen, kan der højst tillades 6 reserver.

Fri udskiftning

Ved fri udskiftning forstås, at en udskiftet spiller senere igen kan indskiftes som deltager i kampen. Dette er kun tilladt på de laveste niveauer (breddefodbold) og under forudsætning af, at det nationale forbund har godkendt det.

Procedure ved udskiftning

I alle kampe skal navnene på reserverne opgives til dommeren før kampens begyndelse. Reserver, hvis navne ikke er opgivet, må ikke deltage.

Når en spiller skal udskiftes med en reserve, skal følgende betingelser være opfyldt:

- enhver ønsket udskiftning skal meddeles dommeren, før den finder sted
- en reserve må træde ind på banen, efter at den udskiftede spiller har forladt den, og efter at dommeren har givet ham tegn
- en reserve må kun træde ind på banen under en standsning i spillet og kun ved midterlinjen
- en udskiftning er foretaget, når reserven træder ind på banen
- fra det øjeblik er reserven at betragte som en spiller og den udskiftede som spillet uvedkommende
- en udskiftet spiller må ikke mere deltage i kampen, medmindre fri udskiftning er tilladt.
- alle reserver er underkastet dommerens myndighed, hvad enten de deltager i kampen eller ej.

Udskiftning af målmanden

Enhver anden spiller kan skifte plads med målmanden, hvis:

- dommeren er underrettet, før skiftet finder sted
- skiftet sker under en standsning i spillet.

Udskiftning før kampen

Hvis en navngiven reserve ved kampens start træder ind på banen i stedet for en navngiven spiller, og dommeren ikke er informeret herom

- tillader dommeren den navngivne reserve at deltage i kampen
- den navngivne reserve tildeles ikke nogen følgestraf
- antal tilladte udskiftninger for holdet påvirkes ikke
- dommeren indberetter det skete til rette vedkommende.

Overtrædelser/straffebestemmelser

Hvis en reserve træder ind på banen uden dommerens tilladelse, skal:

- spillet standses
- reserven advares, vises det gule kort og forlade banen
- spillet genoptages med indirekte frispark til modspillerne fra det sted, hvor bolden var, da spillet blev standset, jfr. dog § 13 – frisparkstedet.

Hvis en spiller skifter plads med målmanden, uden at dommeren har fået besked om skiftet, før det foretages, skal:

- spillet fortsætte
- de involverede spillere advares og vises det gule kort, næste gang bolden er ude af spil.

For enhver anden overtrædelse af denne paragraf:

- skal de involverede spillere advares og vises det gule kort.

Genoptagelse af spillet

Hvis dommeren standser spillet for at advare:

- skal spillet genoptages med indirekte frispark til modspillerne fra det sted, hvor bolden var, da spillet blev standset, jfr. dog § 13 – frisparkstedet.

Udviste spillere og reserver

En spiller, som er udvist inden kampens begyndelse, kan kun erstattes af en af de navngivne reserver.

En navngiven reserve, som bliver udvist før eller efter kampens begyndelse, kan ikke erstattes.



Sikkerhed

En spiller må ikke bære noget, som er farligt for ham selv eller andre spillere. (Dette gælder såvel udstyr som andet, f.eks. smykker.)

Grundlæggende udstyr

En spillers grundlæggende obligatoriske udstyr består af følgende adskilte dele:

- en trøje eller skjorte med ærmer; hvis spilleren bærer undertrøje, som er synlig, skal farven på ærmerne have samme grundfarve som trøjen eller skjorten.
- korte bukser; hvis spilleren herunder bærer andre former for synlige bukser, korte som lange, skal de have samme grundfarve som bukserne.
- strømper; hvis tape eller tilsvarende materiale anvendes uden på strømperne, skal det have samme grundfarve som strømperne.
- benskiner
- fodbeklædning.

Benskiner

- skal være helt dækket af strømperne
- skal være lavet af passende materiale (gummi, plastic eller lignende materiale)
- skal yde en rimelig grad af beskyttelse.

Spilledragtens farver

- De to holds spilledragter skal have farver, som adskiller dem fra hinanden samt fra dommer og linjedommere

- Begge målmand skal have farver, som adskiller dem fra hinanden, de øvrige spillere, dommer og linjedommere.

Overtrædelser/ straffebestemmelser

For enhver overtrædelse af denne paragraf skal:

- spillet ikke nødvendigvis standses
- den spiller, som forser sig, midlertidigt bortvises af dommeren for at bringe sit udstyr i orden
- spilleren forlade banen ved næste standsning i spillet, medmindre han allerede har bragt sit udstyr i orden
- en spiller, som har forladt banen for at bringe sit udstyr i orden ikke genindtræde uden tilladelse af dommeren
- dommeren kontrollere, at spillerens udstyr er i orden, før han kan tillade ham at genindtræde i spillet
- spilleren først genindtræde, når bolden er ude af spil.

En spiller, som har forladt banen p.g.a. en overtrædelse af denne paragraf, og som uden dommerens tilladelse indtræder (eller genindtræder) på banen for at deltage i spillet, skal advares og vises det gule kort.

Genoptagelse af spillet

Hvis dommeren standser spillet for at advare:

- skal spillet genoptages med indirekte frispark til modspillerne fra det sted, hvor bolden var, da spillet blev standset, jfr. dog §13 – frisparkstedet.

Internationale afgørelser

- 1 • Det grundlæggende obligatoriske udstyr må ikke indeholde politiske, religiøse eller personlige slogans, udsagn eller billeder.

Det hold, hvor en spillers grundlæggende obligatoriske udstyr indeholder politiske, religiøse eller personlige slogans, udsagn eller billeder, vil blive straffet af den pågældende turneringsmyndighed eller FIFA.

Spillerne må ikke fremvise undertrøjer / undershorts, som indeholder politiske, religiøse eller personlige slogans, udsagn eller billeder - eller reklamer ud over fabrikantens logo.

Den spiller eller det hold, som fremviser undertrøjer / undershorts, som indeholder politiske, religiøse eller personlige slogans, udsagn eller billeder, eller reklamer ud over fabrikantens logo, vil blive straffet af den pågældende turneringsmyndighed eller FIFA.



Dommerens straffemyndighed

Alle kampe skal ledes af en dommer, der har fuld myndighed til at administrere lovene i forbindelse med den kamp, han er udpeget til.

Rettigheder og pligter

Dommeren skal:

- håndhæve spillets love
- lede kampen i samarbejde med linjedommerne og en evt. 4. dommer
- sikre sig, at samtlige anvendte bolde er i overensstemmelse med kravene i § 2
- sikre sig, at spillernes udstyr er i overensstemmelse med kravene i § 4
- tage tiden og holde regnskab med scoringen
- efter sit skøn standse, udsætte eller afbryde kampen for enhver overtrædelse af loven
- standse, udsætte eller afbryde kampen på grund af enhver uvedkommende indblanding
- standse spillet, hvis en spiller efter hans skøn er alvorligt skadet, og sørge for, at han bliver fjernet fra banen. En skadet spiller må først genindtræde på banen, når spillet er genoptaget
- lade spillet fortsætte, indtil bolden er ude af spil, hvis en spiller efter hans skøn kun er lettere skadet
- sikre sig, at enhver spiller, der bløder fra et sår, forlader banen. Spilleren må først genindtræde ved et tegn fra dommeren, som skal sikre sig, at blødningen er standset

lade spillet fortsætte, hvis det hold, som en forseelse er begået imod, har fordel derved, og straffe den oprindelige forseelse, hvis den forventede fordel ikke umiddelbart bliver en realitet

- straffe den alvorligste forseelse, hvis en spiller begår to forseelser samtidig
- uddele følgestraf til spillere, som begår en forseelse, som skal straffes med advarsel eller udvisning. Han er ikke forpligtet til at straffe med det samme, men kan vente til næste gang, bolden er ude af spil
- skride ind over for officials, som ikke udviser sportslig opførsel og efter sit skøn eventuelt bortvise dem fra banen og dens umiddelbare nærhed
- handle efter råd fra linjedommere angående hændelser, han ikke selv har set
- sikre sig, at ingen uvedkommende kommer ind på banen
- lade spillet genoptage, efter at det har været standset
- til rette vedkommende indsende en kamrapport med oplysning om enhver indberetning af spillere og officials og andre uregelmæssigheder før, under eller efter kampen.

Dommerens afgørelser

Dommerens afgørelser vedrørende det, som er foregået under spillet, herunder om et mål er scoret eller ej, er endelige.

Dommeren kan kun ændre sin kendelse, hvis han selv opdager, at han har begået en fejl eller vælger at rette sig efter råd fra en linjedommer eller

4. dommer – og da kun, så længe spillet ikke er genoptaget, eller kampen ikke er fløjtet af.

Internationale afgørelser

1. En dommer, linjedommer eller 4. dommer kan ikke gøres ansvarlig for:

- nogen som helst form for skade på en spiller, official eller tilskuer
- nogen som helst tingskade
- noget som helst tab for nogen enkeltperson, klub, selskab, forbund eller tilsvarende som følge eller mulig følge af en afgørelse, som han træffer ud fra Fodboldloven eller ifølge de normale procedurer i forbindelse med arrangement af, afvikling af eller kontrol over en kamp.

Eksempler på sådanne afgørelser:

- om banens eller dens omgivers tilstand eller vejrforholdene gør det muligt eller ikke muligt at afvikle en kamp
- aflysning af en kamp, uanset grunden
- vedrørende tilstanden af rekvisitter, udstyr og bolde, som anvendes under en kamp
- afbrydelse eller fortsættelse af en kamp under hensyntagen til indblanding fra tilskuere eller noget som helst problem i tilskuerområdet afbrydelse eller fortsættelse af en kamp for at tillade behandling af en skadet spiller
- anmodning eller krav om, at en skadet spiller fjernes fra banen for at blive behandlet

- tilladelse til eller forbud mod, at en spiller bærer bestemt udstyr eller bestemte beklædningsgenstande
- for så vidt dette er inden for dommerens ansvarsområde, om en hvilken som helst person (herunder også officials fra holdene eller stadion, sikkerhedsfolk, fotografer eller andre repræsentanter for medierne) må befinde sig i nærheden af banen
- enhver anden afgørelse, som dommeren træffer ifølge Fodboldloven eller i overensstemmelse med sine beføjelser ifølge de turneringsregler, hvorunder kampen spilles.

2. I turneringer, hvor der udpeges en 4. dommer, skal hans funktion og opgaver være i overensstemmelse med de retningslinjer, som er godkendt af The Board og gengivet i denne lovbog.

3. Hvor der anvendes mållinjeteknologi i overensstemmelse med turneringsreglementet, er det dommerens pligt før kampen at teste, at teknologien fungerer. De pågældende tests er beskrevet i testmanualen for 'The FIFA Quality Programme for GLT'. Hvis teknologien ikke fungerer i overensstemmelse med testmanualen, må dommeren ikke anvende systemet, men skal indberette forholdet til den relevante turneringsmyndighed.

Pligter

Der udpeges to linjedommere, hvis pligt det er (under dommerens afgørelse) at markere:

- når hele bolden har forladt banen
- hvilket hold, der er berettiget til hjørnespark, målspark eller indkast
- når en spiller kan straffes for at være i en offside-position
- når en udskiftning ønskes
- når en overtrædelse af reglerne er sket uden for dommerens synsfelt
- når forseelser er begået, og linjedommeren har bedre udsyn til situationen end dommeren (dette omfatter i særlige tilfælde også forseelser begået i straffesparksfeltet)
- om målmanden ved udførelse af straffespark har bevæget sig fremad mod bolden, før sparket blev taget, samt om bolden har passeret mållinjen.

Assistance

Linjedommerne skal hjælpe dommeren med at afvikle kampen i henhold til loven. I særdeleshed kan de gå ind på banen for at hjælpe med overholdelse af afstandsreglen.

Hvis en linjedommer gør sig skyldig i uretmæssig indblanding eller upassende opførsel, skal dommeren bortvise ham og indberette sagen til rette vedkommende.



Spilletid

Kampen deles i to halvlege på hver 45 minutter, med mindre andet er aftalt mellem dommeren og de to hold. Hvis spilletiden skal ændres (f.eks. til to gange 40 minutter på grund af mørke), skal det aftales før kampens start og være i overensstemmelse med turneringsreglementet.

Halvlegspause

Spillerne har ret til en pause mellem halvlegene.

Halvlegspausen må ikke overstige 15 minutter.

Turneringsreglementet skal tydeligt angive halvlegspausens varighed.

Pausens varighed må kun ændres med dommerens tilladelse.

Tidstillæg

I begge halvlege skal der kompenseres for al tid, som mistes på grund af

- udskiftning(er)
- vurdering af skader
- fjernelse af skadede spillere fra banen
- forhaling af tiden
- anden årsag.

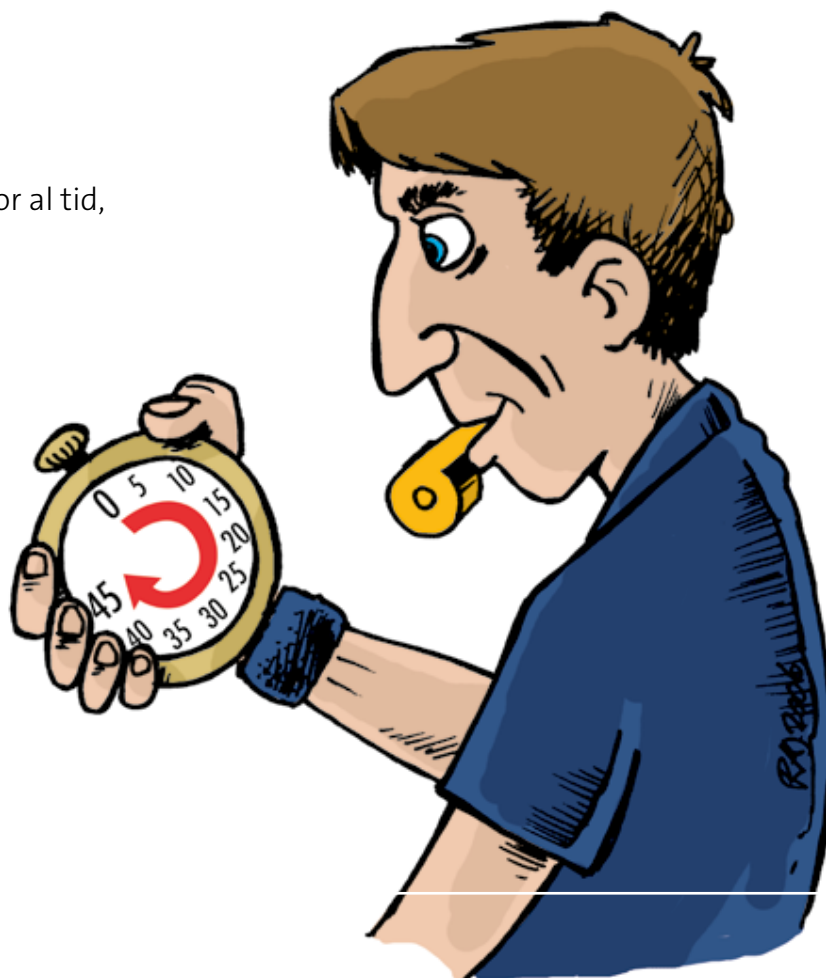
Tillæg af tid sker efter dommerens skøn.

Straffespark

Der lægges tid til, for at et straffespark kan blive taget, såvel i begge halvlege som i begge halvlege i en evt. forlænget spilletid.

Afbrudt kamp

En kamp, som dommeren har afbrudt før spilletidens udløb, skal spilles om, med mindre turneringsreglementet foreskriver andet.



Begyndelsesspark (definition)

Et begyndelsesspark er en igangsættelse, som foretages

- ved kampens begyndelse
- efter at et mål er scoret
- ved begyndelsen af 2. halvleg
- ved begyndelsen af begge halvlege i en eventuel forlænget spilletid.

Der kan scores direkte på begyndelsesspark.

Før begyndelsessparket ved kampens eller den forlængede spilletids begyndelse

Dommeren trækker lod ved at kaste en mønt i vejret. Holdet, som vinder lodtrækningen, bestemmer, hvilket mål det vil angribe i 1. halvleg.

Holdet, som taber lodtrækningen, giver bolden op.

Holdet, som vinder lodtrækningen, giver bolden op ved begyndelsen af 2. halvleg.

Efter pausen skifter holdene banehalvdel.

Udførelse

Efter at et mål er scoret, gives bolden op af det hold, der er scoret imod.

- alle spillere skal være på egen banehalvdel
- modspillerne til det hold, der giver bolden op, skal være mindst 9,15 m fra bolden, indtil den er i spil.

- bolden skal ligge stille på banens midte
- dommeren skal give tegn
- bolden er i spil, når sparket er taget, og den bevæger sig fremad
- sparkeren må ikke røre bolden igen, før den er blevet rørt af en anden spiller

Overtrædelser/ straffebestemmelser

Hvis sparkeren rører bolden igen, før den er rørt af en anden spiller, dømmes indirekte frispark til modspillerne, fra det sted, hvor forseelsen blev begået, jfr. dog § 13 – frisparkstedet.

For enhver anden overtrædelse af proceduren ved begyndelsesspark skal sparket tages om.

Dommeren lader bolden falde (definition)

At lade bolden falde er en igangsættelse, som foretages, hvis det af en årsag, som ikke er beskrevet andre steder i loven, bliver nødvendigt midlertidigt at afbryde spillet, mens bolden er i spil.

Udførelse

Dommeren lader bolden falde på det sted, hvor den var, da spillet blev standset, medmindre spillet blev standset, mens bolden var i målfeltet. I så fald lader dommeren bolden falde på den af målfeltets linjer, der er parallel med mållinjen og på det punkt, som er nærmest det sted, hvor bolden var, da spillet blev standset.

Bolden er i spil, når den rammer jorden.

Overtrædelser/straffebestemmelser

Dommeren skal lade bolden falde igen, hvis:

- en spiller rører den, før den rammer jorden
- bolden forlader banen efter at have ramt jorden, men uden at være rørt af en spiller.

Hvis bolden går i mål

- Hvis bolden, efter at dommeren har ladet den falde, sparkes direkte i modspillernes mål, dømmes målspark.
- Hvis bolden, efter at dommeren har ladet den falde, sparkes direkte i eget mål, dømmes hjørnespark.



Bolden ude af spil

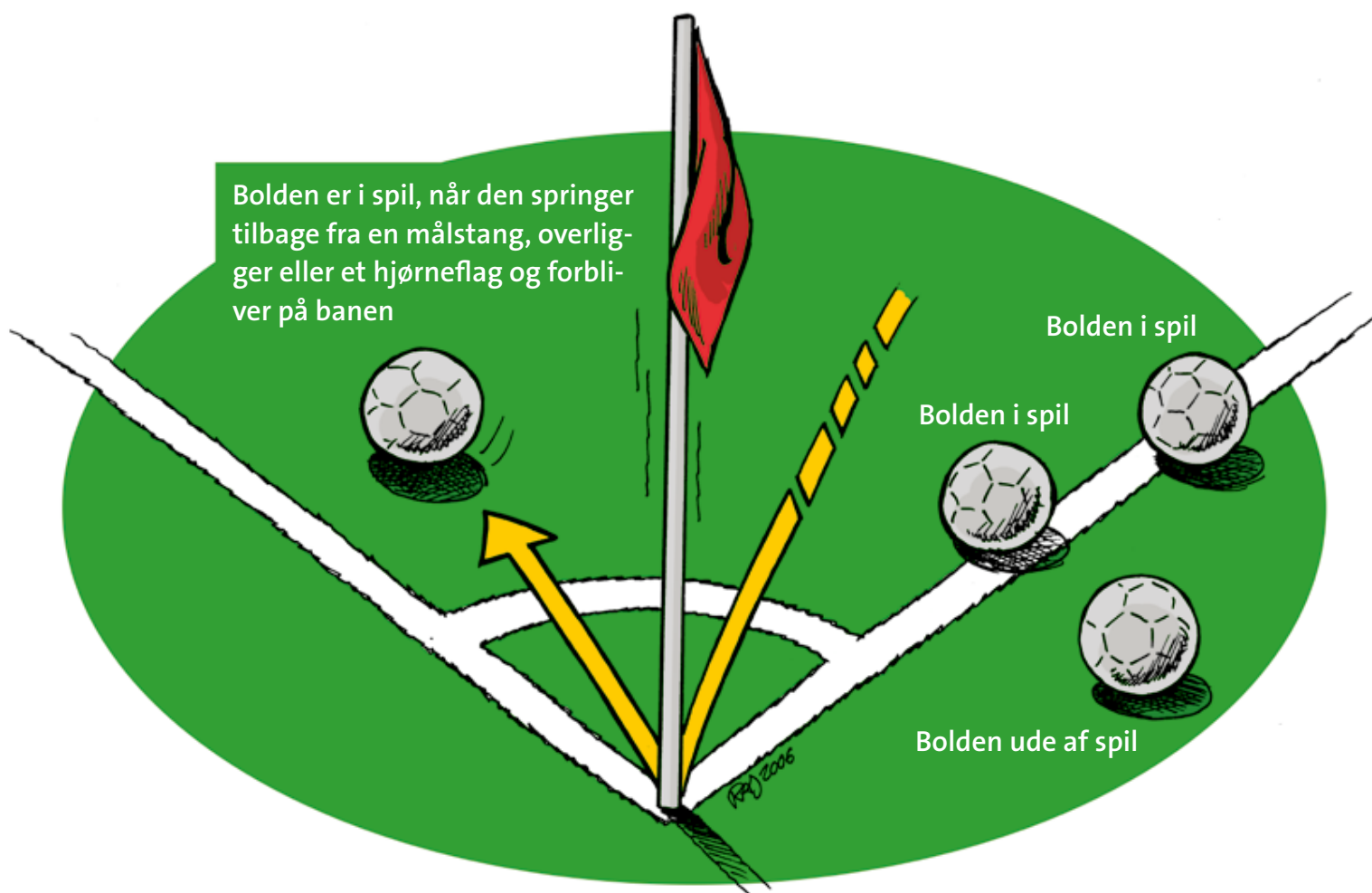
Bolden er ude af spil, når:

- den fuldstændigt har passeret sidelinjen eller mållinjen, hvad enten det sker på jorden eller i luften
- dommeren har standset spillet.

Bolden i spil

Bolden er i spil i alle andre situationer, også når:

- den springer tilbage fra en målstang, overligger eller et hjørneflag og forbliver på banen
- den springer tilbage fra dommeren eller en linjedommer, når de er på banen.



Scoring

Et mål er scoret, når hele bolden har passeret mållinjen mellem målstængerne og under overliggeren, forudsat at der ikke foreligger nogen lovovertrædelse af det hold, som har scoret.

Kampens afgørelse

Det hold, der har scoret flest mål hos modspillerne, har vundet kampen. Hvis begge hold scorer lige mange mål, eller der ingen mål scores, er kampen uafgjort.

Turneringsreglement

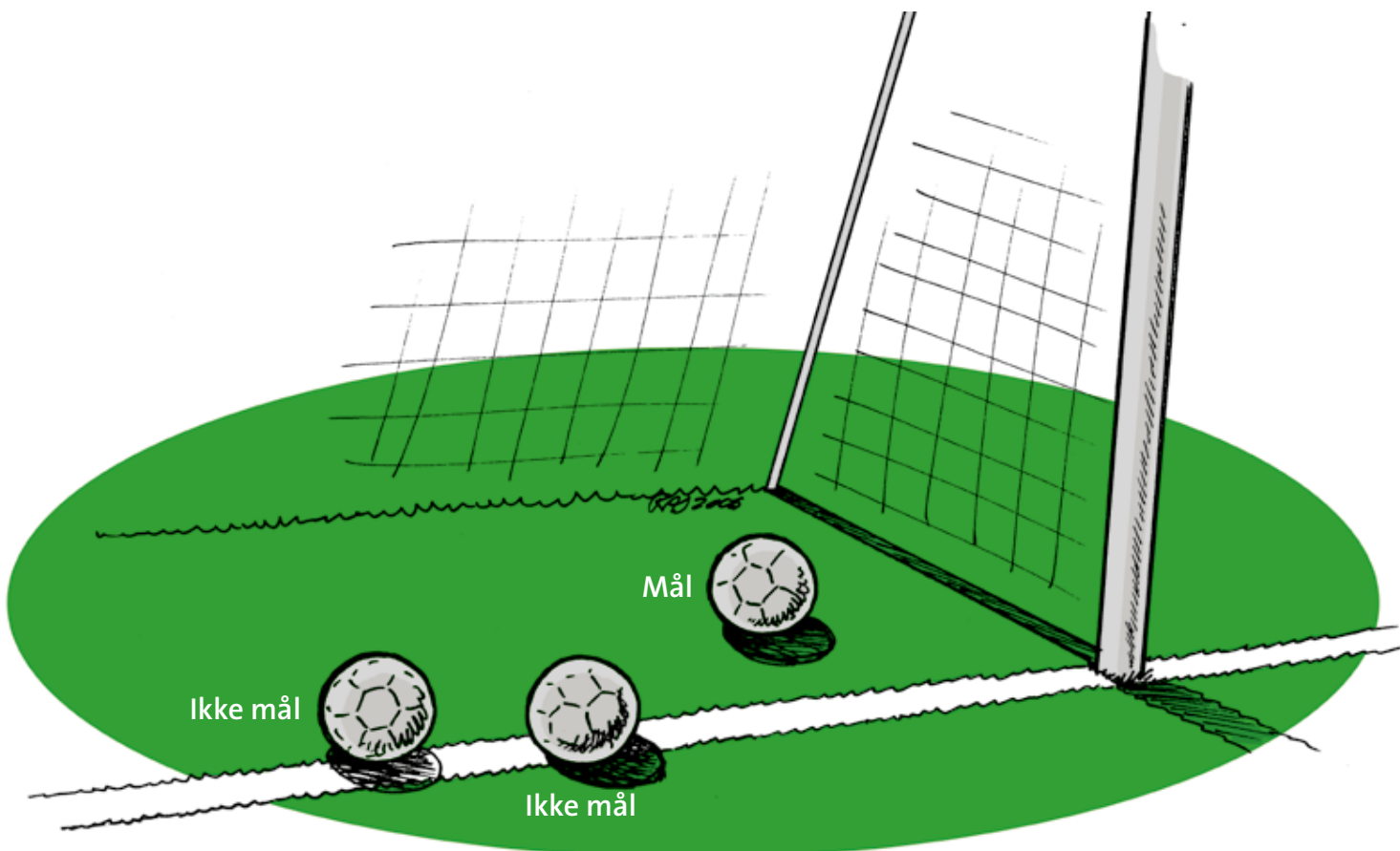
Hvis et turneringsreglement foreskriver, at der skal udpeges en vinder efter en kamp eller kampe

ude/hjemme, hvor stillingen er lige, tillader The Board kun følgende muligheder:

- Reglen om udebanemål
- Forlænget spilletid
- Straffesparkskonkurrence.

Mållinjeteknologi

Mållinjeteknologi kan anvendes som en støtte for dommerens afgørelse af, om et mål er scoret eller ej. En eventuel brug af mållinjeteknologi skal fremgå af turneringsreglementet.



Offside-position

Det er ikke strafbart i sig selv at være i offside-position.

En spiller er i offside-position, hvis:

- han er nærmere modspillernes mållinje end både bolden og næstsidste modspiller.

En spiller er ikke i offside-position, hvis:

- han er på egen banehalvdel, eller
- han er på linje med næstsidste modspiller, eller
- han er på linje med de to sidste modspillere.

Strafbar offside

En spiller i offside-position skal kun straffes for offside, hvis han, i det øjeblik bolden røres af en medspiller, efter dommerens skøn deltager aktivt i spillet ved at

- indvirke på spillet, eller
- genere en modspiller, eller
- opnå en fordel af sin offside-position.

Ikke-strafbar offside

Der foreligger ingen offside-forseelse, hvis spilleren modtager bolden direkte fra

- målspark, eller
- indkast, eller
- hjørnespark.

Straf/igangsættelse

For enhver strafbar offside skal dommeren dømme indirekte frispark til modspillerne fra det sted, hvor forseelsen blev begået, jfr. dog § 13 – frisparkstedet.



Utilladelig spillemåde og usportslig opførsel straffes således:

Direkte frispark

Der dømmes direkte frispark til modspillerne, hvis en spiller efter dommerens skøn begår én af følgende 7 forseelser på en måde, som er satset, hensynsløs eller med unødigt stor kraft:

- sparker eller forsøger at sparke en modspiller
- spænder ben eller forsøger at spænde ben for en modspiller
- springer på en modspiller
- angriber en modspiller med skulderen
- slår eller forsøger at slå en modspiller
- puffer en modspiller
- tackler en modspiller.

Der dømmes også direkte frispark til modspillerne, hvis en spiller begår én af følgende 3 forseelser:

- holder en modspiller
- spytter efter en modspiller
- forsætligt spiller bolden med hånd eller arm (dette gælder ikke målmanden inden for eget straffesparksfelt).

Det direkte frispark skal tages fra det sted, hvor forseelsen blev begået, jfr. dog § 13 – frisparkstedet.

Straffespark

Hvis en spiller på det forsvarende hold begår én af ovennævnte 10 forseelser inden for sit eget straffesparksfelt, dømmes straffespark. Straffespark kan dømmes, uanset hvor bolden befinder sig, blot den er i spil.

Indirekte frispark

Der dømmes indirekte frispark til modspillerne, hvis en målmand inden for eget straffesparksfelt begår én af følgende 4 forseelser:

- har kontrol over bolden med hænderne i mere end 6 sekunder, før han frigør den til spil
- efter at have haft kontrol over bolden med hænderne og frigjort den til spil, rører bolden igen med hænderne, før den er rørt af en anden spiller
- rører bolden med hænderne, efter at den forsætligt er sparket til ham af en medspiller
- rører bolden med hænderne efter at have modtaget bolden direkte fra et indkast, udført af en medspiller.

Der dømmes indirekte frispark til modspillerne, hvis en spiller efter dommerens skøn begår én af følgende 4 forseelser:

- spiller på en måde, som er farlig
- spærrer vejen for en modspiller

- forhindrer målmanden i at frigøre bolden til spil fra hænderne
- begår nogen anden forseelse, som ikke er nævnt ovenfor i § 12, og for hvilken dommeren standser spillet for at advare eller udvise en spiller.

Det indirekte frispark skal tages fra det sted, hvor forseelsen blev begået, jfr. dog § 13 – frisparkstedet.

Personlig straf

Det gule kort anvendes for at signalere, at en spiller, reserve eller udskiftet spiller er blevet advaret.

Det røde kort anvendes for at signalere, at en spiller, reserve eller udskiftet spiller, er blevet udvist.

Kun en spiller, reserve eller udskiftet spiller kan få vist det gule eller røde kort.

Dommeren har myndighed til at tildele følgestraffe, fra det øjeblik han træder ind på banen, og indtil han forlader banen, efter at kampen er slut.

En spiller, som begår en forseelse til advarsel eller udvisning, på eller uden for banen, mod en modspiller, medspiller, dommer, linjedommer eller enhver anden person, straffes efter forseelsens karakter.

Forseelser, der medfører advarsel

En spiller skal advares, hvis han begår én af følgende 7 forseelser:

1. gør sig skyldig i usportslig opførsel
2. ved ord eller handling protesterer
3. gentagne gange overtræder spillets love
4. forhaler en igangsættelse
5. overtræder afstandsregel, når spillet genoptages efter frispark, hjørnespark eller indkast
6. indtræder eller genindtræder i spillet uden dommerens tilladelse
7. forsætligt forlader banen uden dommerens tilladelse.



En reserve eller udskiftet spiller skal advares, hvis han begår én af følgende tre forseelser:

1. gør sig skyldig i usportslig opførsel
2. ved ord eller handling protesterer
3. forhaler en igangsættelse.

Forseelser, der medfører udvisning

En spiller, reserve eller udskiftet spiller skal udvises, hvis han begår én af følgende 7 forseelser:

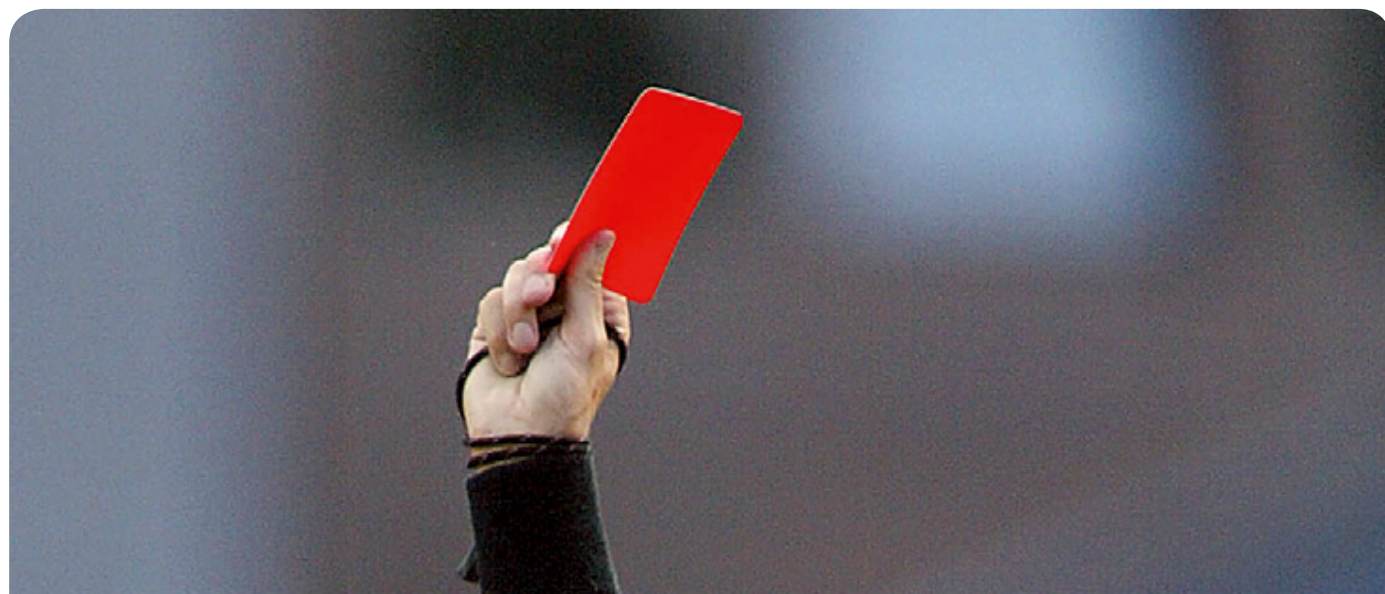
1. gør sig skyldig i spil, som i alvorlig grad er utiladeligt
2. gør sig skyldig i voldsom adfærd
3. spytter efter en modspiller eller enhver anden person
4. berører modspillerne et mål eller en oplagt scoringsmulighed ved forsætligt at spille bolden med hånden (dette gælder ikke målmanden i eget straffesparksfelt)

5. berører en modspiller, der bevæger sig mod hans mål, en oplagt scoringsmulighed ved at begå en forseelse, der skal straffes med frispark eller straffespark

6. bruger fornærmende, hånende eller upassende sprog eller tegn

7. modtager sin anden advarsel i samme kamp.

En spiller, reserve eller udskiftet spiller, som er blevet udvist, skal forlade banen, det tekniske område og disses umiddelbare nærhed.



Former for frispark

Frispark er enten direkte eller indirekte.

Direkte

Bold i mål:

- hvis bolden på et direkte frispark sparkes direkte i modspillernes mål, dømmes mål
- hvis et direkte frispark sparkes direkte i eget mål, dømmes hjørnespark til modspillerne.

Indirekte

Markering:

Dommeren signalerer et indirekte frispark ved at strække en arm i vejret. Han skal holde armen i denne stilling, indtil sparket er taget, og bolden er rørt af en anden spiller eller er gået ud af spil.

Bold i mål:

Der kan kun scores, hvis bolden efter sparket røres af en anden spiller, før den går i mål.

- hvis et indirekte frispark sparkes direkte i modspillernes mål, dømmes målspark
- hvis et indirekte frispark sparkes direkte i eget mål, dømmes hjørnespark til modspillerne.

Udførelse

Ved både direkte og indirekte frispark skal bolden ligge stille, når sparket tages, og sparke- ren må ikke røre den igen, før den er rørt af en anden spiller.

Frisparkstedet

Frispark inden for straffesparksfeltet:

Direkte eller indirekte frispark til det forsvarende hold:

- alle modspillere skal være mindst 9,15 m fra bolden
- alle modspillere skal forblive uden for straffesparksfeltet, indtil bolden er i spil
- bolden er i spil, når den er sparket direkte ud af straffesparksfeltet og ud på den øvrige del af banen
- et frispark i eget målfelt kan tages hvor som helst i målfeltet.

Indirekte frispark til det angribende hold:

- alle modspillere skal være mindst 9,15 m fra bolden, indtil den er i spil, medmindre de står på deres egen mållinje mellem målstængerne
- bolden er i spil, når sparket er taget, og den bevæger sig
- et indirekte frispark i målfeltet tages på den af målfeltets linjer, der er parallel med mållinjen, og fra det punkt, som er nærmest det sted, hvor forseelsen blev begået.

Frispark uden for straffesparksfeltet:

- alle modspillere skal være mindst 9,15 m fra bolden, indtil den er i spil
- bolden er i spil når sparket er taget, og den bevæger sig
- frisparket skal tages fra det sted, hvor forseelsen blev begået, eller fra det sted, hvor bolden var, da forseelsen blev begået (alt efter forseelsen).

Overtrædelser/straffebestemmelser

Hvis en modspiller – når et frispark tages – er nærmere bolden end foreskrevet:

- tages sparket om.

Hvis det forsvarende hold tager et frispark i eget straffesparksfelt, og bolden ikke sparkes direkte i spil:

- tages sparket om.

Frispark taget af en anden spiller end målmanden:

Hvis sparkeren – efter at bolden er i spil – rører bolden igen (undtagen med hånd/arm), før den har rørt en anden spiller:

- dømmes indirekte frispark til modspillerne, taget fra det sted, hvor forseelsen blev begået, jfr. dog § 13 – frisparkstedet.

Hvis sparkeren – efter at bolden er i spil – spiller bolden forsætligt med hånd/arm, før den har rørt en anden spiller:

- dømmes direkte frispark til modspillerne, taget fra det sted, hvor forseelsen blev begået, jfr. dog § 13 – frisparkstedet

- dømmes straffespark, hvis forseelsen begås i eget straffesparksfelt.

Frispark taget af målmanden:

Hvis målmanden – efter at bolden er i spil – rører bolden igen (undtagen med hånd/ arm), før den har rørt en anden spiller:

- dømmes indirekte frispark til modspillerne fra det sted, hvor forseelsen blev begået, jfr. dog § 13 – frisparkstedet.

Hvis målmanden – efter at bolden er i spil – rører bolden forsætligt med hånd/arm, før den har rørt en anden spiller:

- dømmes direkte frispark til modspillerne, hvis forseelsen blev begået uden for eget straffesparksfelt. Sparket tages fra det sted, hvor forseelsen blev begået, jfr. dog § 13 – frisparkstedet
- dømmes indirekte frispark til modspillerne, hvis forseelsen blev begået i eget straffesparksfelt. Sparket tages fra det sted, hvor forseelsen blev begået, jfr. dog § 13 – frisparkstedet.



Et straffespark er en igangsættelse, dømt mod et hold, som har begået én af de 10 forseelser, som medfører direkte frispark til modspillerne. Forseelsen skal være begået i eget straffesparksfelt, og bolden skal være i spil.

Der kan scores direkte på straffespark.

Der lægges tid til for at et dømt straffespark kan blive taget, såvel i begge halvlege som i begge halvlege i en evt. forlænget spilletid.

Boldens og spillernes placering

Bolden:

- straffesparket skal tages fra straffesparksmærket.

Sparkeren:

- det skal tydeligt tilkendegives, hvem der skal sparke.

Den forsvarende målmand:

- skal forblive på mållinjen mellem målstængerne med front mod sparkeren, indtil sparket er taget.

Øvrige spillere skal befinde sig

- på banen
- uden for straffesparksfeltet
- bag straffesparksmærket
- mindst 9,15 m fra straffesparksmærket.

Udførelse

Efter at spillerne har taget opstilling i overensstemmelse med loven, giver dommeren tegn til straffesparkets udførelse:

- sparkeren skal sparke bolden fremad
- han må ikke røre bolden igen, før den er rørt af en anden spiller
- bolden er i spil, når sparket er taget, og den bevæger sig fremad
- når et straffespark udføres inden for ordinær spilletid, eller en halvleg er blevet forlænget, for at sparket kan tages eller tages om, skal et mål anerkendes, selv om bolden – inden den går i mål – har:
- rørt en eller begge målstænger og/eller overliggen og/eller målmanden.

Dommeren afgør, hvornår udførelsen af et straffespark er afsluttet.



Overtrædelser/ straffebestemmelser

Når dommeren har givet signal til, at straffesparket kan tages, og en af følgende situationer opstår, inden bolden er i spil:

Sparkeren overtræder spilllets love:

- tillader dommeren, at sparket tages
- hvis bolden går i mål, tages sparket om
- hvis bolden ikke går i mål, standser dommeren spillet, som genoptages med et indirekte frispark til det forsvarende hold fra det sted, hvor forseelsen blev begået.

Målmanden overtræder spilllets love:

- tillader dommeren, at sparket tages
- hvis bolden går i mål, anerkendes målet
- hvis bolden ikke går i mål, tages sparket om.

En medspiller til sparkeren overtræder spilllets love:

- tillader dommeren, at sparket tages
- hvis bolden går i mål, tages sparket om
- hvis bolden ikke går i mål, standser dommeren spillet, som genoptages med et indirekte frispark til det forsvarende hold fra det sted, hvor forseelsen blev begået.

En medspiller til målmanden overtræder spilllets love:

- tillader dommeren, at sparket tages

- hvis bolden går i mål, anerkendes målet
- hvis bolden ikke går i mål, tages sparket om.

En spiller fra både det forsvarende og det angribende hold overtræder spilllets love:

- tages sparket om.

Hvis, efter at et straffespark er taget:

Sparkeren rører bolden igen (undtagen med hænderne), før den har rørt en anden spiller:

- dømmes indirekte frispark til det forsvarende hold. Sparket tages fra det sted, hvor forseelsen blev begået, jfr. dog § 13 – frisparkstedet.

Sparkeren forsætligt rører bolden med hånden, før den har rørt en anden spiller:

- dømmes direkte frispark til det forsvarende hold. Sparket tages fra det sted, hvor forseelsen blev begået, jfr. dog § 13 – frisparkstedet.

Bolden på sin vej mod målet bliver rørt af noget spillet uvedkommende:

- tages straffesparket om.

Bolden kommer tilbage fra målmanden, overliggen eller målstangen og bliver rørt af noget spillet uvedkommende:

- standser dommeren spillet
- genoptages spillet ved, at dommeren lader bolden falde på det sted, hvor den kom i berøring med det uvedkommende, jfr. dog § 8.

Et indkast er en igangsættelse.

Et indkast dømmes:

- når hele bolden har passeret sidelinjen, enten i luften eller på jorden.

og tages:

- af en spiller fra det hold, som ikke sidst har rørt bolden.

Der kan ikke scores direkte på indkast.

Udførelse

I kasteøjeblikket skal kasteren:

- have front mod banen
- udføre kastet ud for det sted, hvor bolden passerede sidelinjen

- have en del af hver fod enten på sidelinjen eller på jorden uden for linjen
- holde bolden i begge hænder
- kaste bolden bagfra over hovedet.

Bolden er i spil, når den er kommet ind på banen.

Alle modspillere skal være mindst 2 meter fra det sted, hvor indkastet tages.

Efter kastets udførelse må kasteren ikke røre bolden igen, før den er rørt af en anden spiller.



Overtrædelser/ straffebestemmelser

Indkast taget af en anden spiller end målmanden

Hvis kasteren – efter at bolden er i spil – rører bolden igen, (undtagen med hånd/arm), før den har rørt en anden spiller:

- dømmes indirekte frispark til modspillerne fra det sted, hvor forseelsen blev begået, jfr. dog § 13 – frisparkstedet.

Hvis kasteren – efter at bolden er i spil – forsætligt rører bolden med hånd/arm, før den har rørt en anden spiller:

- dømmes direkte frispark til modspillerne fra det sted, hvor forseelsen blev begået, jfr. dog § 13 – frisparkstedet
- dømmes straffespark, hvis forseelsen blev begået i eget straffesparksfelt.

Indkast taget af målmanden

Hvis målmanden – efter at bolden er i spil – rører bolden igen (undtagen med hånd/arm), før den har rørt en anden spiller:

- dømmes indirekte frispark til modspillerne fra det sted, hvor forseelsen blev begået, jfr. dog § 13 – frisparkstedet.

Hvis målmanden – efter at bolden er sat i spil – forsætligt rører bolden med hånd/arm, før den har rørt en anden spiller:

- dømmes direkte frispark til modspillerne, hvis forseelsen er begået uden for eget straffesparksfelt. Sparket tages fra det sted, hvor forseelsen blev begået, jfr. dog § 13 – frisparkstedet
- dømmes indirekte frispark til modspillerne, hvis forseelsen blev begået i eget straffesparksfelt. Sparket tages fra det sted, hvor forseelsen blev begået, jfr. dog § 13 – frisparkstedet.

Hvis en modspiller usportsligt distraherer eller generer kasteren:

- skal han advares og vises det gule kort for usportslig opførsel.

For enhver anden overtrædelse:

- tages kastet om af en modspiller.

Et målspark er en igangsættelse.

Et målspark dømmes:

- Når hele bolden har passeret mållinjen enten i luften eller på jorden, sidst rørt af en spiller fra det angribende hold, og der ikke er scoret, jfr. § 10.

Der kan scores direkte på målspark, men kun i modspillernes mål.

Udførelse

- bolden skal sparkes fra et sted i målfeltet af en spiller fra det forsvarende hold
- modspillerne skal forblive uden for straffesparksfeltet, indtil bolden er i spil
- sparkeren må ikke røre bolden igen, før den er blevet rørt af en anden spiller
- bolden er i spil, når den er sparket direkte ud af straffesparksfeltet og ud på den øvrige del af banen.

Overtrædelser/straffebestemmelser

Hvis bolden ikke sparkes direkte i spil:

- skal sparket tages om.

Målspark taget af en anden spiller end målmanden:

Hvis sparkeren – efter at bolden er i spil – rører bolden (undtagen med hånd/arm), før den har rørt en anden spiller:

- dømmes indirekte frispark til modspillerne, fra det sted, hvor forseelsen blev begået, jfr. dog § 13 – frisparkstedet.

Hvis sparkeren – efter at bolden er i spil – rører bolden forsætligt med hånd/arm, før den har rørt en anden spiller:

- dømmes direkte frispark til modspillerne fra det sted, hvor forseelsen blev begået, jfr. dog § 13 – frisparkstedet
- dømmes straffespark, hvis forseelsen blev begået i eget straffesparksfelt.

Målspark taget af målmanden

Hvis målmanden – efter at bolden er i spil – rører bolden igen (undtagen med hånd/arm), før den har rørt en anden spiller:

- dømmes indirekte frispark til modspillerne fra det sted, hvor forseelsen blev begået, jfr. dog § 13 – frisparkstedet.

Hvis målmanden – efter at bolden er i spil – forsætligt rører bolden med hånd/arm, før den har rørt en anden spiller:

- dømmes direkte frispark til modspillerne, hvis forseelsen blev begået uden for eget straffesparksfelt. Sparket tages fra det sted, hvor forseelsen blev begået, jfr. dog § 13 – frisparkstedet
- dømmes indirekte frispark til modspillerne, hvis forseelsen blev begået inden for eget straffesparksfelt. Sparket tages fra det sted, hvor forseelsen blev begået, jfr. dog § 13 – frisparkstedet.

For enhver anden overtrædelse:

- tages sparket om.

Et hjørnespark er en igangsættelse.

Et hjørnespark dømmes:

- når hele bolden har passeret mållinjen enten i luften eller på jorden, sidst rørt af en spiller fra det forsvarende hold, og der ikke er scoret, jfr. § 10.

Der kan scores direkte på hjørnespark, men kun i modspillernes mål.

Udførelse

- bolden skal placeres i hjørnefeltet ved det nærmeste hjørneflag. Hjørneflaget må ikke flyttes
- modspillerne må ikke komme nærmere hjørnefeltets bue end 9,15 meter, før bolden er i spil
- bolden skal sparkes af en spiller fra det angribende hold
- sparkeren må ikke røre bolden igen, før den er rørt af en anden spiller
- bolden er i spil, når sparket er taget, og den bevæger sig.

Overtrædelser/straffebestemmelser

Hjørnespark taget af en anden spiller end målmanden

Hvis sparkeren – efter at bolden er i spil – rører bolden igen (undtagen med hånd/arm), før den har rørt en anden spiller:

- dømmes indirekte frispark til modspillerne fra det sted, hvor forseelsen blev begået, jfr. dog § 13 – frisparkstedet.

Hvis sparkeren – efter at bolden er i spil – forsætligt rører bolden med hånd/arm, før den har rørt en anden spiller:

- dømmes direkte frispark til modspillerne fra det sted, hvor forseelsen blev begået, jfr. dog § 13 – frisparkstedet
- dømmes straffespark, hvis forseelsen blev begået i eget straffesparksfelt.

Hjørnespark taget af målmanden

Hvis målmanden – efter at bolden er i spil – rører bolden igen (undtagen med hånd/arm), før den har rørt en anden spiller:

- dømmes indirekte frispark til modspillerne fra det sted, hvor forseelsen blev begået, jfr. dog § 13 – frisparkstedet.

Hvis målmanden – efter at bolden er i spil – forsætligt rører bolden med hånd/arm, før den har rørt en anden spiller:

- dømmes direkte frispark til modspillerne, hvis forseelsen blev begået uden for eget straffesparksfelt. Sparket tages fra det sted, hvor forseelsen blev begået, jfr. dog § 13 – frisparkstedet

- dømmes indirekte frispark, hvis forseelsen blev begået i eget straffesparksfelt. Sparket tages fra det sted, hvor forseelsen blev begået, jfr. dog § 13 – frisparkstedet.

For enhver anden overtrædelse:

- tages hjørnesparket om.

Udebanemål, forlænget spilletid og straffesparkskonkurrence er måderne at finde vinderen på, når turneringsreglerne fastsætter, at der skal findes en vinder efter en kamp, som er endt uafgjort.

Udebanemål

- Turneringsregler kan foreskrive, at mål scoret på udebane tæller dobbelt i kampe, hvor to hold mødes hjemme og ude, og den samlede stilling herefter er lige.

Forlænget spilletid

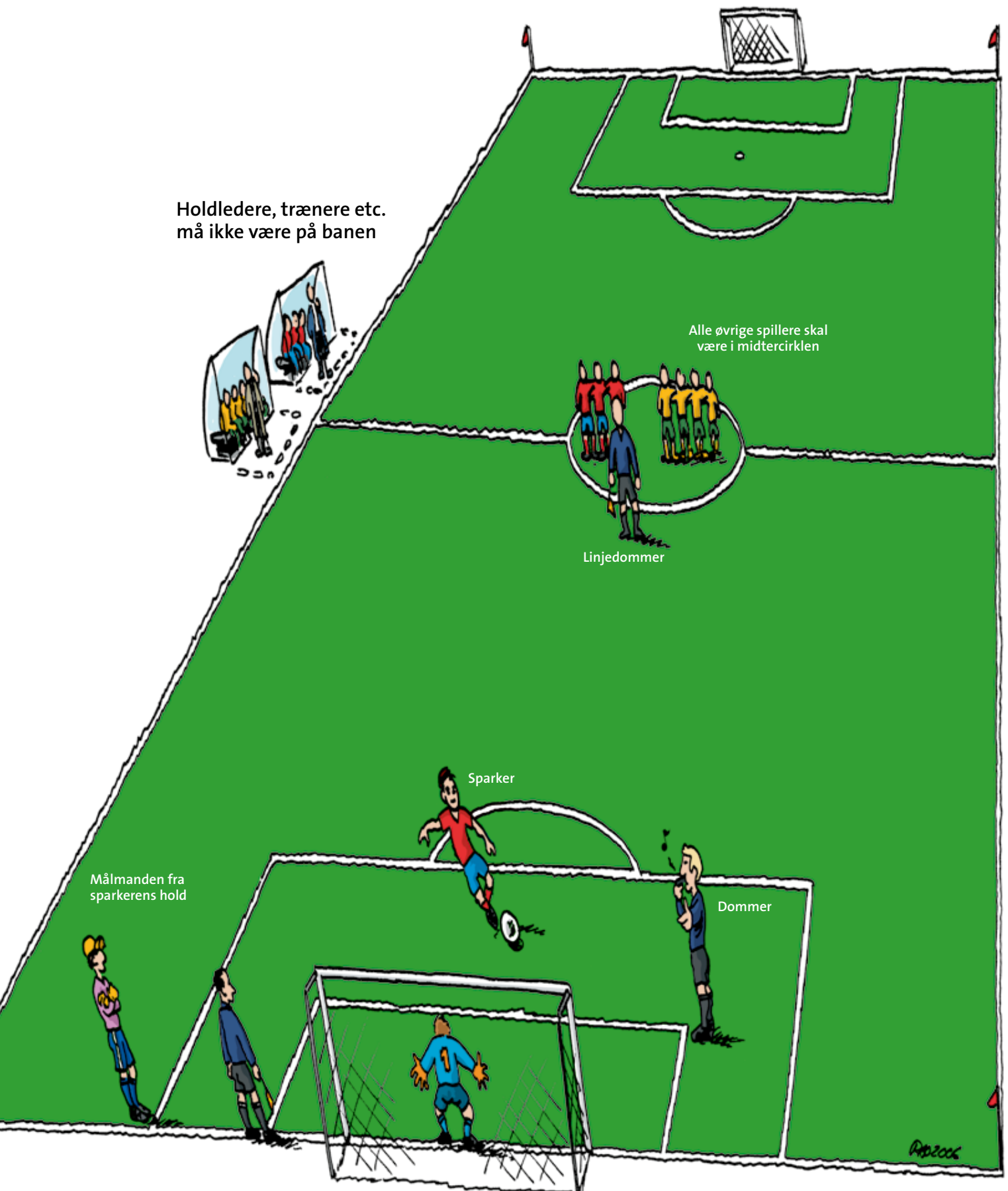
- Turneringsregler kan foreskrive, at der skal spilles yderligere to lige lange halvlege på højst 15 minutter. Disse omfattes også af bestemmelserne i § 8.



Straffesparkskonkurrence

Fremgangsmåde

- Dommeren vælger det mål, mod hvilket sparkene skal tages
- Dommeren foretager lodtrækning, og anføreren for det hold, der vinder lodtrækningen, vælger, om holdet vil sparke først eller sidst
- Dommeren holder regnskab med de udførte spark
- I henhold til nedennævnte regler tager begge hold 5 spark
- Sparkene tages skiftevis af det ene og det andet holds spillere
- Hvis det ene hold, før begge har taget 5 spark, har scoret flere mål, end det andet kan opnå, selv om det tog alle 5 spark, skal konkurrencen ophøre
- Hvis begge hold, efter at have taget 5 spark, har scoret lige mange mål – eller slet ingen – skal de fortsætte med at sparke i den samme rækkefølge, indtil det ene hold har scoret et mål mere end det andet på samme antal spark
- En målmand, som bliver skadet under en straffesparkskonkurrence, og som ikke er i stand til at fortsætte som målmand, kan erstattes af en af de navngivne reserver, hvis holdet ikke har brugt alle reserver i henhold til turneringsreglementet
- Med undtagelse af ovenstående tilfælde må kun spillere, der er på banen ved kampens slutning eller forlænget spilletids slutning, deltage i straffesparkskonkurrencen
- Hvert spark skal tages af en spiller, der ikke tidligere har sparket. Først når alle berettigede spillere på et hold har sparket, må en spiller fra samme hold tage sit andet spark
- Alle spillere, der er berettigede til deltagelse i konkurrencen, kan skifte plads med målmanden under konkurrencen
- Kun spillere, som er berettigede til deltagelse i konkurrencen, samt dommer, linjedommere og 4. dommer må forblive på banen under konkurrencen
- Alle spillere, undtagen sparkeren og de to målmand, skal forblive i midtercirklen
- Målmanden, der er medspiller til sparkeren, skal være på banen uden for det straffesparksfelt, hvor sparkene tages, og på mållinjen, hvor den skærer straffesparksfeltets grænselinje
- Hvis et hold slutter kampen med flere spillere end det andet hold, skal det reducere antallet af spillere, så begge hold har lige mange, og anføreren skal underrette dommeren om navn og nummer på de fravalgte spillere. Disse må ikke deltage i straffesparkskonkurrencen
- Før straffesparkskonkurrencens start skal dommeren sikre sig, at der er lige mange spillere fra begge hold tilbage i midtercirklen som deltagere i afviklingen
- Medmindre andet er nævnt, gælder spillets love under afvikling af en straffesparkskonkurrence.



Det tekniske område vedrører kampe, som spilles på et stadion med en udskiftningsboks eller -bænk til officials og reserver som vist nedenfor.

Det tekniske område kan variere fra stadion til stadion, f.eks. i størrelse og placering, men de følgende punkter kan betragtes som vejledende:

- Det tekniske område defineres som området, der strækker sig 1 meter fra hver side af udskiftningsboksen/bænken og frem mod sidelinjen, dog højst op til 1 meter fra denne
- Det anbefales, at det afmærkes fysisk
- Turneringsreglementet fastsætter, hvor mange personer, der må opholde sig i det tekniske område
- Personerne med adgang til det tekniske område skal udpeges inden kampen i overensstemmelse med turneringsreglementet
- Kun én person ad gangen har ret til at give taktisk vejledning under kampen fra det tekniske område
- Træneren og de øvrige officials skal forblive inden for det tekniske område undtagen i specielle tilfælde efter dommerens tilladelse, f.eks. i forbindelse med tilsyn og behandling af en skadet spiller
- Træneren og øvrige personer i det tekniske område skal udvise ansvarlig opførsel.





- Et turneringsreglement kan foreskrive, at der udpeges en 4. dommer, som skal indtræde, hvis en af de tre officials ikke er i stand til at fortsætte, medmindre der er udpeget en reservelinjedommer. 4. dommeren skal til enhver tid hjælpe dommeren
- Et turneringsreglement kan foreskrive, at der udpeges en reservelinjedommer. Hans eneste opgave er at erstatte en linjedommer, som ikke er i stand til at fortsætte, eller erstatte 4. dommeren, alt efter omstændighederne
- Arrangøren skal før turneringens start klart foreskrive, om 4. dommeren, i det tilfælde, at dommeren ikke kan fortsætte, skal overtage opgaven som dommer – eller om linjedommeren skal overtage opgaven som dommer og 4. dommeren indtræde som linjedommer
- 4. dommeren skal efter dommerens ønske hjælpe med alle administrative opgaver før, under og efter kampen
- Han skal hjælpe med proceduren ved udskiftning af spillere under kampen
- Han skal kontrollere reserveboldene. Hvis kampbolden skal udskiftes under kampen, skal han efter dommerens instruktion fremskaffe en reservebold og derved sikre, at så kort tid som muligt går tabt
- Han skal kontrollere reservespillernes udstyr, før de træder ind på banen. Hvis deres udstyr ikke er i overensstemmelse med loven, skal han underrette dommeren
- Han skal hjælpe dommeren med at afvikle kampen efter fodboldlovens bestemmelser. Dommeren har til enhver tid den endelige afgørelse
- Efter kampen skal 4. dommeren til rette vedkommende indberette tilfælde af usportslig opførsel eller tilsvarende episoder, som har fundet sted uden for dommernes og linjedommernes synsfelt. 4. dommeren skal underrette dommer og linjedommere om indberetningen
- Han skal underrette dommeren om enhver form for usportslig opførsel i det tekniske område.

Mållinjedommere.

Et turneringsreglement kan foreskrive, at der udpeges mållinjedommere. De skal være aktive dommere på det højeste niveau, som er til rådighed.

Turneringsreglementet skal foreskrive, hvad der skal ske i det tilfælde, hvor dommeren ikke kan fortsætte, herunder om 4. dommeren skal overtage opgaven som dommer, eller om mållinjedommeren med højest anciennitet skal fungere som dommer og 4. dommeren fortsætte som mållinjedommer.

Pligter:

Mållinjedommerne skal under dommerens endelige afgørelse meddele

- når hele bolden har passeret mållinjen
- om igangsættelsen er et målspark eller hjørnespark
- når der forekommer usportslig opførsel eller tilsvarende episoder uden for dommerens synsfelt

- når der sker forseelser, hvor mållinjedommerne har bedre udsyn end dommeren, specielt inden for straffesparksfeltet
- når målmanden ved et straffespark forlader mållinjen, før sparket er taget, samt om bolden passerer mållinjen.

Hjælp:

Mållinjedommerne hjælper dommeren med at afvikle kampen efter fodboldlovens bestemmelser, men det er til enhver tid dommeren, som har den endelige afgørelse.

Hvis en mållinjedommer gør sig skyldig i uretmæssig indblanding eller upassende opførsel, skal dommeren bortvise ham og indberette sagen til rette vedkommende.



§ 1

Den almindelige størrelse på en fodboldbane til turneringsbrug er 105 x 68 meter, men det enkelte turneringsreglement kan fastsætte nærmere bestemmelser herfor.

Afmærkninger:

Det er ikke tilladt at afmærke banen med punkterede linjer eller med fordybninger.

Kun de afmærkninger, som er omtalt i § 1, må findes på banen.

På kunstigt underlag er andre afmærkninger tilladt, forudsat at de har en anden farve og tydeligt adskiller sig fra afmærkningerne til fodbold.

Midterlinjen hører med til egen banehalvdel.

Mål:

Hvis overliggeren kommer ud af sit leje eller knækker, skal spillet standes, indtil den er blevet repareret eller sat på plads. Hvis det ikke er muligt at reparere den, afbrydes kampen. Det er ikke tilladt at erstatte overliggeren med et reb. Hvis overliggeren repareres, genoptages spillet ved, at dommeren lader bolden falde, hvor den var, da spillet blev standset, jfr. dog § 8

Ved vurdering af transportable fodboldmål skal dommeren være opmærksom på følgende:

Målene må:

- ikke kunne vælte
- ikke kunne rykke sig under kampen af hensyn til den sportslige afvikling
- ikke være forsynet med noget, som kan for-

hindre bolden i at gå direkte ud af spil (dvs at eventuelle transporthjul e.l. skal være monteret mindst 22 cm fra målstangens bagkant).

- En forankring, f.eks. ved kontravægte, bagligere e.l. er lovlig, hvis ovenstående er opfyldt.

Fotografer:

Arrangøren bør begrænse antallet af fotografer omkring banen samt afmærke en linje (fotograf-linjen) bag mållinjen, mindst 2 m fra hjørneflaget til et punkt, der ligger mindst 3,5 m fra det sted, hvor målfeltets grænselinjer berører mållinjen, og til et punkt, der er mindst 6 m bag målstængerne. Det skal forbydes fotografer at overtræde disse linjer samt at bruge kunstigt lys i form af blitz.

Reklamer:

Reklamer på jorden – fysiske eller virtuelle – inden for 1 meters afstand fra banens grænselinjer er forbudt. Opretstående reklamer skal være

- mindst 1 meter fra sidelinjen
- same afstand fra mållinjen som målets dybde (målnettet)
- 1 meter fra målnettet

Enhver form for reklamer – fysiske eller virtuelle – på banen og på dens rekvisitter er forbudt. Dette gælder også for målnettene, det tekniske område og området i målet mellem mållinje og målnettet fra det øjeblik, holdene kommer på banen før kampens begyndelse, til de har forladt den ved pausen, og igen fra 2. halvlegs begyndelse til kampens afslutning. Således må der ikke være reklamer af nogen art på mål, målnet eller hjørneflag. Kameraer, mikrofoner m.v. må heller ikke fastgøres til ovennævnte.

Det er ikke tilladt for personer i det tekniske område at have adgang til eller mulighed for at følge monitorer anbragt ved banen.

Logoer og emblemer:

Enhver form for logo – fysisk eller virtuel – på banen og dens rekvisitter er forbudt i spilletiden, uanset om logoet hører til FIFA, kontinentalforbund, nationale forbund, turnering, klub eller anden organisation.

§ 2

I alle danske turneringskampe skal bolden blot opfylde de krav, som fremgår af § 2. Det er altså ikke noget krav, at bolden er mærket som i int. afg. nr. 1.

Arrangøren bestemmer, hvilken bold der skal spilles med, når blot den overholder lovens krav.

Reservebolde:

Reservebolde kan anbringes rundt om banen og anvendes under kampen, forudsat at de opfylder kravene i § 2, og at anvendelsen af dem er under dommerens kontrol. Arrangøren skal altid have et tilstrækkeligt antal reservebolde til rådighed, og dommeren alene afgør, om disse bolde er i overensstemmelse med loven.

§ 3

En spiller, som er udvist inden kampens begyndelse, kan kun erstattes af en af de navngivne reserver. Der kan ikke navngives en ny reserve i stedet for denne navngivne reserve.

En spiller som er udvist efter kampens begyndelse, kan ikke erstattes.

Spilleren, som bærer målmandstrøjen, betragtes som målmand.

Procedure ved udskiftning

- En udskiftning kan kun foretages, når spillet er stoppet, og dommeren har givet tilladelse.
- Før indskiftning af en spiller kontrolleres dennes udstyr, herunder eventuelle synlige undertrøjer, undershorts og smykker.
- Reservespilleren skal vente med at træde ind på banen, til den spiller, som han skal erstatte, har forladt den.
- Dommeren kan under visse omstændigheder nægte en ønsket udskiftning, f.eks. hvis reservespilleren ikke er klar.
- Hvis en spiller, som skal udskiftes, nægter at forlade banen, skal spillet fortsætte .
- Ved en forkert udskiftning er det kun den spiller, som træder for tidligt ind på banen, der skal advares.
- Den spiller, som skal udskiftes, behøver ikke forlade banen ved midterlinjen.
- Hvis en udskiftning foretages i pausen eller før den forlængede spilletid, skal proceduren være afsluttet, før spillet genoptages.

I kampe med linjedommere skal udskiftningsspillernes opvarmning foregå uden bold på arealet bag linjedommeren eller bag eget mål.

Spillet uvedkommende:

Enhver, som ikke står på holdskemaet som spiller, reserve eller official, betragtes som spillet uvedkommende, ligesom en spiller, som er blevet udvist.

Træneren og andre personer, som står på holdskemaet (undtagen spillere og reserver) betragtes som officials.

Ekstra personer på banen**En spiller, som midlertidigt har forladt banen:**

Hvis en spiller tilfældigt passerer én af banens grænselinjer, har han ikke begået nogen forseelse. At forlade banen på denne måde anses for en del af spillet.

Hvis en spiller med dommerens tilladelse har forladt banen for at bringe sit udstyr i orden, blive behandlet for en skade eller blødning, fordi han har blod på sit spilletøj, eller af nogen anden grund og nu genindtræder på banen uden dommerens tilladelse, skal dommeren:

- standse spillet (dog ikke øjeblikkelig, hvis spilleren ikke har indflydelse på spillet, eller hvis fordelsreglen kan anvendes)
- advare spilleren for at genindtræde på banen uden tilladelse
- om nødvendigt bede spilleren forlade banen (f.eks. ved en overtrædelse af § 4).

Hvis dommeren standser spillet, skal det genoptages:

- med et indirekte frispark til modspillerne fra det sted, hvor bolden var, da spillet blev stand-

set, (jfr. dog § 13 – frisparkstedet), forudsat at der ikke foreligger nogen anden forseelse

- ifølge bestemmelserne i § 12, hvis spilleren overtræder denne paragraf.

En reservespiller eller udskiftet spiller:

Hvis en reservespiller eller udskiftet spiller træder ind på banen uden dommerens tilladelse:

- skal dommeren standse spillet (dog ikke øjeblikkelig, hvis spilleren ikke har indflydelse på spillet, eller hvis fordelsreglen kan anvendes)
- advare spilleren for usportslig opførsel
- skal spilleren forlade banen.

Hvis dommeren standser spillet, skal det genoptages med et indirekte frispark til modspillerne fra det sted, hvor bolden var, da spillet blev standset, (jfr. dog § 13 – frisparkstedet).

En official (træner, holdleder e.l.):

Hvis en official træder ind på banen

- skal dommeren standse spillet (dog ikke øjeblikkelig, hvis vedkommende ikke har indflydelse på spillet, eller hvis fordelsreglen kan anvendes)
- skal dommeren få vedkommende fjernet fra banen samt, hvis hans opførsel er uansvarlig, bortvise ham fra banen og dens nærmeste omgivelser.

Hvis dommeren standser spillet, skal det genoptages ved, at dommeren lader bolden falde på det sted, hvor bolden var, da spillet blev standset, (jfr. dog § 8).

Personer, som er spillet uvedkommende:

Hvis en spillet uvedkommende person træder ind på banen

- skal dommeren standse spillet (dog ikke øjeblikkeligt, hvis vedkommende ikke har indflydelse på spillet, eller hvis fordelsreglen kan anvendes)
- skal dommeren få vedkommende fjernet fra banen og dens nærmeste omgivelser.

Hvis dommeren standser spillet, skal det genoptages ved, at dommeren lader bolden falde på det sted, hvor bolden var, da spillet blev standset (jfr. dog § 8).

Mål scoret med en ekstra person på banen:

Hvis dommeren, efter at der er scoret et mål, men før spillet er genoptaget, opdager, at der var en ekstra person på banen, da målet blev scoret,

- skal dommeren annullere målet, hvis
 - den ekstra person var spillet uvedkommende og havde indflydelse på spillet
 - den ekstra person var en spiller, reserve, udskiftet spiller eller official tilknyttet det hold, der scorede.
- skal dommeren anerkende målet, hvis
 - den ekstra person var spillet uvedkommende og ikke havde indflydelse på spillet
 - den ekstra person var en spiller, reserve, udskiftet spiller eller official tilknyttet det hold, der blev scoret imod.

Minimumantallet af spillere

Hvis et turneringsreglement fastsætter, at alle

spillere og reserver skal navngives før kampens begyndelse, og et hold begynder kampen med færre end 11 spillere, kan kun de spillere, som er navngivet, fylde holdet op, efterhånden som de ankommer.

Selv om en kamp ikke kan BEGYNDE, hvis der er færre end 7 spillere på ét af holdene, er det op til de enkelte medlemslande at fastsætte minimumantallet af spillere på et hold, for at en kamp kan FORTSÆTTE. Dog er The Board af den opfattelse, at en kamp ikke bør fortsætte, hvis der er færre end 7 spillere på ét af holdene.

I alle danske kampe i indeværende sæson spilles kampen færdig uanset antallet af spillere, når først kampen er sat lovligt i gang.

**§ 4
Udstyr:**

Hvis de to målmænds trøjer har samme farve, og ingen af dem har en anden trøje at skifte til, skal dommeren tillade, at kampen sættes igang.

Anføreren skal bære et tydeligt armbind. Det skal klart adskille sig fra spilledragten og må ikke være sort.

Udover det grundlæggende obligatoriske udstyr er det kun tilladt at anvende udstyr, som har til formål at beskytte spilleren fysisk, forudsat at det ikke er til fare for ham selv eller nogen anden spiller.

Hvis der bæres hovedtørklæde, skal det opfylde følgende krav:

- Det skal være sort eller have samme farve som spilletrøjens mest fremtrædende farve (forudsat at spillerne på holdet bærer de samme farver).

- Det skal være i overensstemmelse med det professionelle udseende, hvormed spillerens øvrige udstyr fremstår
- Det må ikke være fæstnet til trøjen
- Det må ikke udgøre en fare for spilleren selv eller nogen anden spiller (f.eks. ved at have en åbne/lukke-mekanisme omkring spillerens hals)
- Det må ikke have nogen elementer, der stikker ud fra overfladen.

På hjemmesiderne <http://www.capsters.com/> og <http://www.resporton.com/> kan man se eksempler på tørklæder, som efter FIFAs og The Boards opfattelse opfylder disse kriterier. Andre tørklæder er imidlertid også tilladt, hvis de opfylder kriterierne. Af eksemplerne fremgår det, at der er tale om stramtsiddende tørklæder.

I modsætning til forsøgsperioden, hvor tørklæderne var forbeholdt kvindelige spillere, er brugen nu tilladt for alle spillere.

Dommerens ret til som sidste instans at afgøre, om udstyr er farligt for spilleren selv eller andre spillere påvirkes ikke heraf. I sagens natur kan selv udstyr, som konstruktionsmæssigt ikke er farligt, blive det, hvis det monteres eller anvendes forkert.

Normalt er moderne beskyttelsesudstyr i blødt materiale med afrundede kanter ikke farligt og derfor tilladt. Alt udstyr skal dog kontrolleres af dommeren, som skal sikre sig, at det ikke er farligt.

En spiller må ikke bære noget, som efter dommerens skøn er farligt for ham selv eller andre spillere. Dette gælder såvel udstyr som andet, f.eks. smykker.

Hvis kampen spilles i en række, hvor dommeren ikke kontrollerer udstyr før kampen, skal dommeren senest ved lodtrækningen gøre opmærksom på, at farlige genstande ikke må forekomme.

Konstaterer dommeren efter kontrol af udstyr eller efter en sådan påmindelse, at en spiller på banen bærer ulovlige genstande, herunder smykker, tildeles den pågældende en advarsel og skal forlade banen for at bringe det i orden.

Enhver form for smykker er principielt forbudt, også armbånd af gummi eller læder og piercinger i ansigtet. Dog tillades i Danmark indtil videre helt glatte ringe (vielsesringe og tilsvarende), forudsat at dommeren skønner, at de ikke på grund af f.eks. størrelse eller form er farlige. Det er ikke tilladt at tape smykker ind.

Tilsvarende må dommere og linjedommere heller ikke bære smykker, bortset fra ure.

Løse halsvarmere / halskraver er pr. definition farligt udstyr og er ikke tilladt.

Hvis tape eller tilsvarende materiale anvendes uden på strømperne, skal det have samme grundfarve som strømperne. Baggrunden er, at man for at sikre de rigtige kendelser skal undgå, at der opstår farveforvirring – specielt i forhold til modspillernes udstyr. I praksis kan også klar tape anvendes.

Fodtøj, som er forsynet med en integreret ankel-sok, som har en anden farve end spilledragtens strømper, er tilladt. Løse ankelsokker med en anden farve end spilledragtens strømper er ikke tilladt.

Brug af elektronisk kommunikation i det tekniske område er ikke tilladt.

Hvor der efter godkendelse fra nationalforbund eller turneringsmyndighed anvendes elektronisk måleudstyr på spillerne (EPTS - Electronic Performance and Tracking Systems)

- må dette ikke være til fare for spillerne og / eller kampens officials
- må data og informationer, som sendes fra udstyret, ikke modtages eller anvendes i det tekniske område under kampen.

§ 5

Beføjelser og pligter:

Det er lovens ånd, at kampene spilles med så få afbrydelser som muligt. Derfor er det dommerens opgave kun at straffe klare lovbrud. Fløjten for bagatelagte eller tvivlsomme forseelser skaber irritation og modvilje hos spillerne og ødelægger tilskuernes fornøjelse. Dette kan efter omstændighederne også omfatte forseelser begået af modspillere, når en igangsættelse foretages.

Dommeren skal efterse banen og dens nærmeste omgivelser i god tid før kampen og ikke lade kampen spille, hvis det efter hans skøn kan medføre fare for spillerne.

Jfr. lovteksten har dommeren pligt til efter sit skøn at standse, udsætte eller afbryde kampen for enhver uvedkommende indblanding.

Dette kan for eksempel være

- tilskueruroligheder
- strømafbrydelse i lyskampe
- tordenvejr.

Specielt omkring tordenvejr er det vigtigt, at dommeren aldrig må tage chancer – hellere af-

bryde én gang for meget end én gang for lidt, hvis et tordenvejr er under opsejling. Sikkerhed skal altid være det primære hensyn.

Der er ingen fast tidsgrænse for, hvor længe afbrydelsen må vare – dette er en del af dommerens skøn. Afbrydes kampen helt, skal det indberettes til pågældende turneringsmyndighed.

Hvis en tilskuer kaster en genstand, og denne rammer dommeren, en af hans linjedommere, en spiller eller official, kan dommeren alt efter hændelsens karakter fortsætte, afbryde eller udsætte kampen. Under alle omstændigheder skal det skete indberettes til den relevante turneringsmyndighed.

Hvis en reservebold, en anden genstand eller et dyr kommer ind på banen, mens spillet er i gang, skal dommeren kun standse spillet, hvis det pågældende påvirker spillet. I så fald genoptages spillet ved, at dommeren lader bolden falde, hvor den var, da spillet blev standset, jfr. dog § 8. I modsat fald fjernes det pågældende ved nærmest givne lejlighed.

Fordelsreglen:

Dommeren skal tage følgende i betragtning, når han skal vurdere, om fordelsreglen skal bruges eller spillet standses med det samme:

- Forseelsens karakter. Hvis forseelsen kræver en udvisning, skal dommeren standse spillet og udvise spilleren, medmindre der foreligger en klar scoringsmulighed.
- Det sted på banen, hvor forseelsen blev begået.
- Muligheden for at etablere et hurtigt og farligt angreb mod modspillernes mål.
- Kampens atmosfære.

Beslutningen om at straffe den oprindelige forseelse skal tages inden for få sekunder.

Har dommeren anvendt fordelsreglen, og der skal tildeles en advarsel, skal dette ske ved næste standsning i spillet. Men hvis ikke der er en klar fordel, anbefales det, at dommeren standser spillet med det samme og tildeler advarslen. Tildeles advarslen ikke ved næste standsning i spillet, kan den ikke tildeles senere.

Skadet spiller:

Grundlæggende skal dommeren sikre, at en skadessituation afvikles så hurtigt som muligt under behørig hensyntagen til spillerens sikkerhed og uden anden behandling på banen end den, som spillerens sikkerhed kræver. Dommeren skal ved mistanke om hovedskader standse spillet øjeblikkeligt.

I sin håndtering af skadede spillere skal dommeren benytte følgende procedure:

- Hvis en spiller efter dommerens skøn kun er lettere skadet, skal spillet fortsætte, indtil bolden er ude af spil.
- Hvis en spiller efter dommerens skøn er alvorligt skadet, standses spillet.
- Efter at have spurgt den skadede spiller kan dommeren give tilladelse til, at højst to officials kommer ind på banen for at vurdere skaden og forestå, at spilleren bliver fjernet sikkert og hurtigt fra banen.
- Båreholdet må først komme ind på banen, når dommeren har givet tegn til det.
- En spiller må ikke behandles på banen.
- Dommeren skal sikre sig, at en spiller, som blø-

der, forlader banen. Spilleren må først genindtræde efter dommerens tilladelse, når dommeren eller hans hjælper har kontrolleret, at blødningen er stoppet. En spiller må ikke have blod på tøjet.

- Når dommeren har givet hjælperne lov til at komme ind på banen, skal spilleren forlade banen, enten på båret eller gående. Gør spilleren ikke det, skal han advares for usportslig opførsel.
- En skadet spiller må først genindtræde på banen, efter at bolden er sat i spil.
- Når bolden er i spil, kan den skadede spiller genindtræde fra et hvilket som helst punkt på sidelinjen. Når bolden igen er ude af spil, kan spilleren genindtræde over en hvilken som helst af grænselinjerne.
- Uanset om bolden er i spil eller ej, er det kun dommeren, der kan give en skadet spiller tilladelse til at genindtræde på banen.
- Dommeren kan give en skadet spiller tilladelse til at genindtræde på banen, hvis en linjedommer eller 4. dommer har sikret sig, at spilleren er klar.
- Dommerens tegn skal gives så tydeligt, at spilleren forstår, at han må træde ind på banen. Dommeren behøver ikke at vente, indtil spillet er standset (dette gælder dog ikke, hvis spillerens udstyr skal kontrolleres), men han skal tage hensyn til spillets udvikling.
- Dommeren kan nægte en spiller fortsat deltagelse i kampen, hvis han skønner, at deltagelse er til fare for spilleren selv eller andre. Ved denne vurdering bør dommeren støtte sig til en læge, hvis der er en sådan til stede – uanset om denne er tilknyttet ét af holdene eller er til stede i anden egenskab.

- Hvis spillet ikke er blevet standset af anden grund, eller hvis en skade ikke er et resultat af en forseelse, skal dommeren genoptage spillet ved at lade bolden falde på det sted, hvor den befandt sig, da spillet blev standset, jfr. dog § 8.
- Dommeren SKAL efter hver halvleg tillægge den tid, som er mistet i forbindelse med skader.
- Når dommeren har bestemt sig for at tildele en advarsel eller udvisning til en spiller, som er blevet skadet og må forlade banen for at blive behandlet, skal han vise kortet, før spilleren forlader banen.
- Det er forbudt at kaste flasker eller andre former for beholdere ind på banen.
- Målmanden må have en plasticflaske i det bageste hjørne af sit mål.
- Plasticflasker med væske må placeres rundt om banen ca. 1 m fra sidelinjerne, dog således at de ikke generer linjedommerne i deres virke.

Undtagelser til de ovenfor anførte bestemmelser om skadede spillere kan kun ske, når:

- en målmand er skadet
- en målmand og en markspiller er stødt sammen og skal have behandling
- medspillere er stødt sammen og skal have behandling
- der foreligger en alvorlig skade, f.eks. en slugt tunge, hjernerystelse eller et brækket ben

Loven forudsætter, at der er en målmand. Dette giver kun mening, såfremt han er funktionsdygtig. Hvis målmanden er kommet til skade i en grad, så han ikke kan udøve sin funktion, men har behov herfor, skal dommeren standse spillet og tillade skadesbehandling på banen, hvis der er rimelig mulighed for, at målmanden herefter kan fortsætte spillet. Målmanden behøver ikke forlade banen efter behandlingen.

Indtagelse af væske under kamp:

- Væske skal opbevares i plasticflasker og rækkes til spillerne ved sidelinjerne.

Markeringspray

- FIFA har åbnet mulighed for, at dommeren som et hjælpemiddel til at sikre modspillernes korrekte afstand fra bolden ved et frispark, kan anvende en såkaldt markeringspray ('vanishing spray').
- Det er dog en forudsætning, at det nationale forbund har godkendt brugen heraf. I Danmark er brugen af markeringspray godkendt til kampe i Superliga og 1. division.

§ 6

Linjedommerne hjælper dommeren med at sikre, at kampen afvikles i overensstemmelse med spillets love. Efter dommerens anvisninger og ønsker hjælper de ham også i alle andre forhold omkring kampens afvikling. Dette omfatter sædvanligvis forhold som følgende:

- kontrol af bane, bolde og spilleudstyr
- sikring af, at problemer med udstyr eller blødninger nu er løst
- håndtering af proceduren ved udskiftning
- føre kontrolnotater angående tid, scoringer og følgestrafte

§ 7

Hvis en kamp ender uafgjort, og der i turneringsreglementet er foreskrevet forlænget spilletid, kan dommeren tillade 5 minutters pause mellem den ordinære kamp og den forlængede spilletid.

Tidstillæg:

Mange spilstop er helt naturlige led i spillet (f.eks. indkast og målspark). Der skal kun lægges tid til, hvis igangsættelsen forsinkes ud over det normale.

Dommerens ret til at lægge tid til omfatter kun den tid, som mistes, mens bolden er ude af spil. Der er altså ikke mulighed for at lægge tid til f.eks. for en bevidst langsom spillemåde, mens bolden er i spil. Det er alene dommeren, der afgør, i hvilke situationer han vil lægge tid til.

Dommerens skøn over den tabte tid er afgørende, men vejledende kan en 'normal' udskiftning takseres til 30 sekunders tillægstid (som altså kan fraviges i begge retninger). Ved sit tidstillæg skal dommeren ikke tage hensyn til, hvilket hold der er skyld i den tabte tid, stillingen i kampen e.l., men blot lægge den tid til, som efter hans skøn er mistet.

Den tid, som 4. dommeren viser, er den tid, som dommeren mindst vil forlænge halvlegen med, idet dommerens ret til at lægge tid til også omfatter denne periode.

Har dommeren foretaget en fejl ved tidtagningen i 1. halvleg, kan han ikke kompensere ved at forkorte eller forlænge 2. halvleg.

§ 8

Dommeren lader bolden falde:

Enhver spiller, herunder målmanden, må forsøge at få fat i bolden, når dommeren lader den

falde. Der er ikke noget krav om minimum- eller maksimumantal spillere omkring bolden, når dommeren lader den falde. Dommeren kan ikke bestemme, hvem der må eller ikke må deltage.

Når dommeren lader bolden falde, skal han slippe den i hoftehøjde. Den må ikke kastes eller slås i jorden.

Begyndelsesspark:

Midterlinjen hører med til egen banehalvdel.

§ 9

Hvis bolden, mens den er i spil, rører dommeren eller en linjedommer, skal spillet fortsætte, fordi dommer og linjedommere hører med til kampen.

§ 10

Mållinjeteknologi.

Principper for mållinjeteknologi:

- Mållinjeteknologi vedrører alene mållinjen og anvendes kun til at afgøre, om et mål er scoret eller ej.
- Systemet skal være i overensstemmelse med 'The FIFA Quality Programme for GLT'.
- Signalet for, om et mål er scoret, skal komme øjeblikkeligt og blive bekræftet automatisk inden for ét sekund.
- Signalet for, om et mål er scoret, transmitteres kun til kampens dommere (via dommerens ur, ved vibration og visuelt signal).

Krav til og specifikationer for mållinjeteknologi:

Hvis mållinjeteknologi anvendes i turneringskampe, skal turneringsarrangørerne sikre sig, at

systemet overholder de krav, som er specificeret i testmanualen for 'The FIFA Quality Programme for GLT'. Manualen skal godkendes af The Board. Et uafhængigt testinstitut skal bekræfte nøjagtigheden og funktionaliteten i de forskellige leverandørers systemer, som beskrevet i testmanualen.

§ 11

At være i offside-position:

I definitionen af offside-position vil 'nærmere modspillernes mållinje' sige, at en del af spillerens hoved, krop eller fødder er nærmere modspillernes mållinje end både bolden og næstsidste modspiller. Arme er ikke omfattet af denne definition.

Begrebet 'på linje med' skal forstås som 'ud fra en linje parallel med mållinjen.'

En spiller er i relation til offsidereglen på egen banehalvdel, så længe ingen del af hans hoved, krop eller fødder har passeret midterlinjen.

En spillers mulige offside-position vurderes i det øjeblik bolden spilles af en medspiller. Strafbarheden kan opstå frem til det øjeblik, hvor bolden næste gang spilles af en medspiller.



At være strafbar offside:

En spiller kan kun straffes for at være i en offside-position, hvis han **deltager aktivt i spillet** ved at

- indvirke på spillet, eller
- genere en modspiller, eller
- opnå en fordel af sin offside-position.

At indvirke på spillet vil sige:

- at spille en bold, som sidst er blevet spillet af en medspiller. At spille bolden skal forstås som at røre bolden eller blive rørt af den.

Bemærkning:

Hvis en angrebsspiller i offside-position bevæger sig mod en bold, som sidst er spillet af en medspiller, og ingen af hans medspillere har nogen mulighed for at nå frem til bolden fra en onside-position, kan spilleren straffes med det samme, uden at dommeren behøver vente på, at han rører bolden. Dette er ikke en udvidelse af strafbarheden 'at indvirke på spillet', men alene en praktisk udlægning af loven, således at spillet ikke sinkes unødigt.

At genere en modspiller vil sige:

- at forhindre en modspiller i at spille eller kunne spille bolden, f.eks. ved klart at spærre for en modspillers udsyn eller bevægelser, eller ved at angribe ham for at erobre bolden.

Bemærkning:

En angrebsspiller i offside-position, som kæmper om bolden med en modspiller uden at røre den, skal straffes for at genere en modspiller, med-

mindre dommeren anser det for en større fordel for det forsvarende hold at lade spillet fortsætte.

Forseelsen kan indebære fysisk kontakt, forsætlig eller uforsætlig, men det er ingen nødvendighed. Det er i sagens natur et krav, at bolden er tæt på spillerne. En vejledende afstand kunne være 1 – 1½ meter, uden at den skal udmåles med en tommestok.

En spiller i offside-position skal ligeledes straffes for at genere en modspiller, hvis han

- klart forsøger at spille en bold, som er tæt på ham, og denne handling påvirker en modspiller, eller
- foretager en åbenlys handling, som klart påvirker en modspillers mulighed for at spille bolden

'**Klart forsøger**' skal forstås således, at en spiller som kommer løbende mod bolden fra lang afstand, ikke skal straffes (medmindre han kommer tæt på bolden).

'**Tæt på**' er vigtigt for ikke at straffe den spiller, hvor bolden bevæger sig klart over eller foran ham.

'**Påvirker**' handler om modspillerens mulighed (eller potentielle mulighed) for at spille bolden. Det omfatter således tilfælde, hvor forsvarerens bevægelse for at spille bolden bliver forsinket, hæmmet eller forhindret af spilleren i offside-position.

At opnå en fordel af sin offside-position vil sige

At spille en bold, som

- tilfældigt springer tilbage fra en målstang, overligger, hjørneflag eller modspiller

- springer tilbage fra en modspiller eller spilles af en modspiller ved en forsætlig redning.

En spiller i offside-position, som modtager bolden fra en modspiller som følge af en forsætlig berøring, som ikke er en redning, skal ikke straffes for at opnå en fordel.

Bemærkning:

Ved en bold, som springer tilbage fra målstang eller overligger, vil angrebsspilleren altid være strafbar offside, hvis han spiller bolden og var i en offside-position, da bolden sidst blev spillet af en medspiller.

Når bolden sidst er rørt af en modspiller, skal dommeren vurdere, om denne berøring er tilfældig, eller om berøringen sker som følge af en forsætlig redning. Er blot én af disse ting opfyldt, skal angrebsspilleren straffes. En **redning** defineres som, at en spiller med nogen del af kroppen (og for målmandens vedkommende i eget strafesparksfelt også hænderne) stopper en bold, som er på vej ind i eller er meget tæt på mål. Således er f.eks. et forsøg på at forhindre bolden i at nå frem til en anden spiller ikke en redning

Som man kan se, er begreberne 'at indvirke på spillet' og 'opnå en fordel af sin offside-position' ganske håndfaste, idet det generelt er en forudsætning for at kunne straffe, at angrebsspilleren rent faktisk spiller bolden (jfr. dog bemærkningen under 'indvirke' ovenfor).

Det er et grundlæggende princip, at enhver tvivl skal komme angrebsspilleren til gode.

Særlige tilfælde:

En angrebsspiller, som befinder sig i offside-position og forlader banen af taktiske grunde for at vise, at han ikke deltager aktivt i spillet,

begår ikke herved en forseelse. Men hvis dommeren skønner, at han, når han træder ind igen, opnår en uretmæssig fordel, skal han advares for usportslig opførsel. Spilleren må kun genindtræde med dommerens tilladelse, efter samme regler som en skadet spiller.

En forsvarsspiller, som forsætligt forlader banen for derved at anbringe en angrebsspiller i en offside-position, skal advares for at forlade banen uden dommerens tilladelse, men det er ikke nødvendigt for dommeren at standse spillet med det samme for at advare spilleren. Angriberen skal ikke straffes for den offside-position, han er blevet anbragt i ved unfair midler.

En angrebsspiller, som i spillets medfør er kommet uden for en af grænselinjerne og nu undlader at træde ind for ikke at blive offside, begår intet ulovligt.

En forsvarsspiller, som uanset årsag forlader banen uden dommerens tilladelse, skal ved vurdering af offside-position betragtes som stående på egen mållinje eller sidelinje ud for det sted, hvor han forlod banen, indtil næste stop i spillet. Dette gælder også, hvis spilleren tilfældigvis kommer uden for banen i spillets medfør eller forlader denne som følge af en skade.

Hvis en angrebsspiller befinder sig bag mållinjen inde i målet, og en bold går i mål, skal målet godkendes. Hvis angriberen generer en modspiller, godkendes målet ikke, spilleren advares eventuelt for usportslig opførsel, og spillet sættes i gang ved at lade bolden falde, hvor den var, da spillet blev standset. Hvis bolden var i målfeltet, da spillet blev standset, skal dommeren lade bolden falde på den af målfeltets linjer, som er parallel med mållinjen og nærmest det sted, hvor bolden var, da spillet blev standset.

Et indirekte frispark dømt for strafbar offside skal tages dér, hvor spilleren befandt sig, da bolden sidst blev spillet af en medspiller, jfr. dog § 13 – frisparkstedet.

§ 12 Direkte frispark:

Betingelser:

Direkte frispark kan kun dømmes for en forseelse begået på banen mod en modspiller (dog ikke forsætlig hands), mens bolden er i spil. Begås forseelsen mod en anden end en modspiller, dømmes indirekte frispark fra det sted, hvor forseelsen blev begået.

Hvis dommeren standser spillet på grund af en forseelse begået uden for banen (mens bolden er i spil), skal spillet genoptages ved, at dommeren lader bolden falde på det sted, hvor bolden var, da spillet blev standset (jfr. dog § 8).

En forseelse, som måske ikke var tænkt som en forsætlig handling (med vilje), men blev udført satset, hensynsløst eller med unødigt stor kraft, straffes på samme måde som den overlagte handling.

Satset / hensynsløst / unødigt stor kraft:

Satset vil sige, at spilleren har udvist manglende forudseenhed, handlet risikobetonet eller undladt at tage forholdsregler i sin kamp om bolden.

- Hvis en forseelse vurderes som satset, er der normalt ikke behov for yderligere personlig straf (advarelse / udvisning).

Hensynsløst vil sige, at spilleren har handlet fuldstændig uden hensyntagen til den fare eller de konsekvenser, som hans modspiller kan udsættes for.

- En spiller, som begår en hensynsløs forseelse, skal advares.

Unødig stor kraft vil sige, at en spiller på ukontrolleret måde er gået langt ud over den nødvendige kraftanvendelse og udsætter sin modspiller for fare.

- En spiller, som anvender unødig stor kraft, skal udvises.

Kontaktsted:

Alle forseelser til direkte frispark straffes på kontaktstedet. Forsøgene på at slå og sparke straffes på det sted, kontakten ville være opnået ved fuldbyrdet handling.

Hvis en spiller kaster en genstand efter en anden person, og kontaktstedet er/ville have været uden for banen, dømmes indirekte fripark til modspillerne, hvor spilleren befandt sig, og spilleren udvises.

Hvis der begås en holde-forseelse mod en angrebsspiller, og kontaktstedet er uden for straffesparksfeltet men efterfølgende strækker sig ind i straffesparksfeltet, skal der dømmes straffespark. At holde er den eneste forseelse, hvor kontaktstedet kan strække sig over en længere distance, og det er derfor ikke rimeligt, at forsvarsspilleren skal slippe billigere, blot fordi forseelsen begyndte uden for straffesparksfeltet.

Forseelser:

En spiller, som forsætligt stopper en modspiller ved hjælp af fysisk kontakt (uanset om det er med krop, hånd, arm eller ben), straffes med direkte frispark eller straffespark, hvis forseelsen bliver begået i hans eget straffesparksfelt.

Springe:

Et ukontrolleret spring mod bold og modspiller skal straffes med direkte fripark, hvis der opnås fysisk kontakt med modspilleren – uanset om bolden spilles eller ej.

Tacklinger:

For at et forsøg kan straffes med direkte frispark, kræves fysisk kontakt.

En glidende tackling med et eller begge ben er tilladt, forudsat at den efter dommerens skøn ikke er farlig. Hvis spilleren, som udfører tacklingen, ikke rammer bolden, men spænder ben for modspilleren, skal dommeren dømme et direkte frispark og advare spilleren.

Ved vurdering af følgestrafte i forbindelse med tacklinger skal dommeren lægge følgende til grund for sit skøn:

- kontrollen over tacklingen (ingen / ét / begge ben i kontakt med jorden)
- voldsomheden i tacklingen (den hastighed, hvormed tacklingen sættes ind)
- føddernes retning (tackles der med strakt fod og med knopperne/sålen først ?)
- muligheden for at spille bolden
- viljen til at spille bolden

En voldsom, ukontrolleret tackling med ét eller begge ben, som rammer modspilleren og bringer hans sikkerhed i fare, betragtes som spil, som i alvorlig grad er utilladeligt og straffes med direkte frispark og udvisning. Dette gælder, uanset om tacklingen sættes ind forfra, bagfra eller fra siden.

Hands:

Det er tilladt forsætligt (med vilje) at spille bolden med skulderen, forudsat at bolden ikke rører armen. Det er ikke tilladt at spille bolden med hånd eller arm, hvis det sker forsætligt, eller som følge af, at spilleren har forsøgt at gøre sig unaturligt høj eller bred. En reflekshandling er i fodboldlovens forstand forsætlig.

Dommeren skal tage følgende i betragtning ved sin vurdering:

- Håndens bevægelse mod bolden – eller boldens bevægelse mod hånden
- Afstanden mellem modspilleren og bolden (kommer bolden uventet ?)
- Håndens position alene betyder ikke nødvendigvis, at der foreligger en forseelse
- Det er også en forseelse at spille bolden med en genstand, som holdes i hånden (f.eks. tøj, benskinne)
- Det er også en forseelse at ramme bolden, med en genstand, som kastes (f.eks. støvle, benskinne).

Uden for hans eget straffesparksfelt gælder de samme begrænsninger for målmanden som for alle andre spillere, hvad angår det at spille bolden med hånden.

Personlig straf:

Der er tilfælde, hvor der kræves en advarsel for usportslig opførsel i forbindelse med, at en spiller forsætligt spiller bolden med hånden, f.eks. hvis en spiller

- med overlæg spiller bolden med hånden for at forhindre, at en modspiller erobrer den eller for at standse et lovende angreb.
- forsøger at score ved ulovlig brug af hånden.

Hvis forseelsen betyder, at der fratages en oplagt scoringsmulighed, skal spilleren udvises.

Holde:

At holde en modspiller vil sige ved hjælp af hænder, arme eller krop at forhindre en modspiller i at komme uden om eller forbi en spiller.

Dommeren opfordres til at skride hurtigt og fast ind mod holde-foreselser, specielt i straffesparksfeltet ved udførelsen af hjørnespark og frispark.

Ved disse situationer skal dommeren forholde sig således:

- give en påtale til enhver spiller, som holder en modspiller, før bolden sættes i spil
- advare spilleren, hvis holde-foreselsen fortsætter, før bolden sættes i spil
- dømme direkte frispark eller straffespark og advare spilleren, hvis det sker, efter at bolden er sat i spil.

Personlig straf:

- En spiller skal tildeles en advarsel for usportslig opførsel, hvis han holder en modspiller for at forhindre ham i at bevare eller erobre bolden eller indtage en fordelagtig placering
- Grove holde-foreselser skal medføre advarsel. Holde-foreselser, som i selve deres natur måske ikke ser voldsomme ud, men er udført bereg-

nende og f.eks. betyder, at et angreb bremses, straffes ligeledes med en advarsel. Det er underordnet, hvor på banen forseelsen udføres.

- En spiller skal udvises, hvis han ved at holde en modspiller fratager modspillerne en oplagt scoringsmulighed

Angreb med skulderen:

Det er tilladt med sin skulder/side at angribe en modspiller på skulderen/siden, forudsat at spilleren har bolden inden for spilleafstand og gør et aktivt forsøg på at spille den.

Er blot én af disse betingelser ikke opfyldt, dømmes direkte frispark for et satset angreb med skulderen.

Det er ikke tilladt med sin skulder at angribe en modspiller på en måde, som efter dommerens skøn er satset, hensynsløs eller med unødigt stor kraft. Sker det, dømmes direkte frispark.

Det er ikke tilladt under nogen omstændigheder med sin skulder at angribe en modspiller på noget andet sted end skulderen/ siden. Sker det, dømmes direkte frispark for forseelsen 'at puffe en modspiller'.

Ved vurdering af, om angrebet sker skulder mod skulder og side mod side, er det spillernes indbyrdes position, som er afgørende, og ikke det sted, hvor kontakten tilfældigvis opnås.

Brug af arme / albuer:

Forsætlig brug af arme/albuer mod en modspiller skal vurderes som puf eller slag, alt efter omstændighederne, og dertil svarende personlig straf tages i anvendelse. Bringes modspillerens sikkerhed i fare ved handlingen, er straffen en udvisning. Det er afgørende, om armen benyttes som redskab eller våben.

Indirekte frispark:

Betingelser:

Indirekte frispark kan kun dømmes for en forseelse begået på banen, mens bolden er i spil.

Forseelser:

Farligt spil:

Farligt spil defineres som enhver handling, hvor en spiller i sit forsøg på at spille bolden udsætter en spiller eller sig selv for fare. Det omfatter også situationer, hvor en modspiller som følge af denne spillemåde undlader at spille bolden af frygt for, at der skal opstå en skade.

Et saksespark er tilladt, forudsat at det ikke efter dommerens skøn udsætter en modspiller for fare.

Farligt spil indebærer ikke fysisk kontakt mellem spillerne. Hvis der er fysisk kontakt, udgør handlingen en forseelse, som skal straffes med et direkte frispark eller straffespark. I tilfælde af fysisk kontakt skal dommeren nøje overveje den øgede sandsynlighed for, at der foreligger en forseelse, som skal medføre en følgestraf. Bemærk, at der i disse tilfælde, hvor bolden er det tiltænkte spilobjekt, godt kan dømmes et direkte frispark for én af de 10 forseelser, uden at det medfører en udvisning.

Hvis det ikke er bolden, men modspilleren, som er spilobjektet, skal et spark (eller forsøg derpå) som tidligere medføre en udvisning.

Der skal stadig dømmes indirekte frispark ved farligt spil med kontakt, hvis det ikke er spilleren, der foretager den farlige handling, som forårsager kontakten – eller hvis kontakten opstår som følge af, at spilleren foretager en handling, som er farlig for ham selv.

Personlig straf:

- Hvis en spiller begår farligt spil i normal kamp om bolden, skal spilleren ikke advares. Hvis handlingen indebærer en åbenlys risiko for skade, skal dommeren advare spilleren.
- Hvis en spiller ved farligt spil fratager modspillerne en oplagt scoringmulighed, skal dommeren udvise spilleren.

Obstruktion (spærring med kroppen):

At spærre en modspiller vejen vil sige forsætligt at bevæge sig ind i modspillerens bane for at obstruere eller blokere, få modspilleren til at sænke farten eller fremtvinge et retnings skift.

Alle spillere har ret til at indtage deres position på banen – at være i vejen for en modspiller er ikke det samme som forsætligt at bevæge sig ind i en modspillers løbebane.

Det er tilladt at dække bolden. En spiller, som anbringer sig mellem modspilleren og bolden af taktiske grunde begår ingen forseelse, så længe bolden er inden for spilleafstand og spilleren har front mod bolden.

Er blot én af disse betingelser ikke opfyldt, dømmes indirekte frispark for forseelsen 'at spærre vejen for en modspiller' (obstruktion).

Målmanden:

Boldens placering er afgørende for, om målmanden lovligt kan spille bolden med hænderne, idet målmanden kan stå uden for straffesparksfeltet og spille bolden lovligt med hænderne i feltet, ligesom han kan stå i straffesparksfeltet og ulovligt spille bolden med hænderne udenfor.

Målmandens kontrol over bolden med hænderne:

Målmanden har kontrol over bolden med hænderne, når han:

- holder bolden med én eller begge hænder
- hånddribler med bolden
- luftdribler med bolden, uden at den rammer jorden

Fra målmanden har kontrol over bolden med hænderne, må han bevæge sig med den i indtil 6 sekunder, før han igen frigør den til spil. Ånden bag bestemmelsen er, at bolden skal frigives til spil så hurtigt som muligt, og de 6 sekunder skal derfor betragtes som en rettesnor fra det øjeblik, hvor målmanden har bolden under kontrol og er i stand til at skille sig af med den (altså ikke mens han f.eks. ligger på jorden). Overtrædelse af 6 sekunders-reglen medfører ikke advarsel, medmindre den ligefrem er af en karakter, der kan betragtes som usportslig opførsel.

Mens målmanden har kontrol over bolden med hænderne, og indtil han endeligt har frigjort bolden til spil ved at kaste eller sparke den ud, skal han uhindret kunne skille sig af med bolden. Det betyder, at ingen spiller må genere hans frigørelse af bolden, f.eks. ved at

- bevæge sig foran målmanden
- forsøge at sparke eller heade til bolden, mens målmanden har kontrol over bolden med hænderne eller er ved at skille sig af med den.

Overtrædelse heraf straffes med indirekte frispark.

Hvis målmanden, mens han har kontrol over bolden med hænderne eller er ved at skille sig af med den, angribes med skulderen af en modspiller, dømmes direkte frispark til målmanden ligesom ved ethvert andet ulovligt angreb med skulderen.

Hvis målmanden af taktiske grunde med hånden parerer en bold, han lige så godt kunne have grebet, og spiller bolden med hånd/hænder igen, før en anden spiller har rørt den, betragtes det som gentagelsesspil og straffes med indirekte frispark.

Hvis målmanden efter dommerens skøn ligger længere på bolden end nødvendigt, skal dommeren tildele ham en advarsel for usportslig opførsel og dømme indirekte frispark.

Forsætlig aflevering fra spiller til egen målmand:

De centrale ord i reglen er: forsætligt, sparker og rører. Forsætligt vil sige med vilje; sparker er noget, man gør med foden eller fødderne, og rører skal tages bogstaveligt.

Det betyder, at målmanden ikke alene skal straffes, hvis han samler bolden op, men blot der er kontakt mellem bolden og hånden/ nogen del af armen. Det betyder også, at målmanden gerne må tage bolden med hænderne, hvis afleveringen er foretaget med andet end foden, f.eks. hovedet, brystet, låret, knæet, skinnebenet osv.

En spiller skal advares, hvis han

- mens bolden er i spil afleverer bolden til sin målmand med hoved, bryst, knæ, etc. på en måde, der kun har til hensigt at omgå loven. Dette gælder, uanset om målmanden rører bolden med hånden eller ej. Det er spilleren, som forsøger at omgå både ånd og bogstav i

§ 12, der begår forseelsen, og efter advarslen genoptages spillet med indirekte frispark.

- ved udførelsen af et frispark afleverer bolden til sin målmand på en måde, der kun har til hensigt at omgå loven. Efter at advarslen er tildelt, tages frisparket om.

Det er kun den åbenlyst usportslige og i situationen unaturlige spillemåde, der skal straffes efter denne bestemmelse.

Forhaling af tiden:

En spiller, som bevidst forhaler tiden, skal advares for usportslig opførsel.

Det kan f.eks. være ved:

- at foregive en skade
- at foretage en igangsættelse langsomt eller fra et forkert sted
- at pludselig overlade igangsættelsen til en medspiller
- at bære eller sparke bolden væk, efter at modspillerne er tildelt bolden
- ikke at flytte sig den krævede afstand fra bolden ved en igangsættelse
- at forlade banen langsomt i forbindelse med en udskiftning
- at fremkalde en konfrontation ved forsætligt at røre bolden, efter at dommeren har standset spillet.

Når dommeren har dømt frispark, må ingen spiller fra det hold, der har begået forseelsen, berøre bolden, før den er sat i spil, hvis berøringen sker

for at forsinke spillet. Sker dette, skal spilleren advares.

Scoringsjubel:

Når et mål er scoret, må målscoren naturligvis juble sammen med sine medspillere. Men dommeren må ikke tillade holdet at tilbringe uforholdsmæssig lang tid på modspillernes banehalvdel.

Det betragtes som usportslig opførsel og skal straffes med advarsel, hvis en spiller – målscoren eller en anden spiller i jubel efter et scoret mål overskrider de almindelige grænser for opførsel på en fodboldbane, f.eks. ved at

- udvise hånende eller provokerende adfærd over for modspillerne, deres officials eller tilhængere.
- klatre op ad rækværket mod tilskuerne.
- tage spilletrøjen af eller tildække sit hoved med den.
- forsinke igangsættelsen efter scoringen.
- ifører sig en maske eller tilsvarende

At forlade banen for at juble over et mål medfører ikke i sig selv advarsel, men det er afgørende, at spillerne er hurtigt tilbage på banen.

Dommeren skal være synlig og udvise sund fornuft i sin håndtering af jubelscener efter scoring.

Påvirkning af dommeren:

Hvis en spiller – uanset hvor på banen – forsøger at opnå en uberettiget fordel ved at simulere / 'filme', skal han straffes med advarsel for usportslig opførsel.

En spiller, som ved at protestere eller gestikulere til dommeren forsøger at få modspilleren tildelt en advarsel eller udvisning (f.eks. ved at vise et imaginært kort), skal straffes med advarsel for usportslig opførsel.

En spiller, som gestikulerer eller løber mod dommer / linjedommer for at protestere og dermed undergrave dommerens autoritet, skal advares. Det samme gælder spillere, som stimler sammen om dommeren for at forsøge at påvirke ham.

Gentagne overtrædelser:

Dommeren skal konstant være opmærksom på spillere, som gentagne gange overtræder spillets love. Selv om spilleren begår forskellige typer af forseelser, skal han advares herfor.

Spil, som i alvorlig grad er utilladeligt / voldsom adfærd:

Begge begreber dækker over handlinger, som udføres med brutalitet eller unødigt voldsomhed, og begge overtrædelser skal straffes med udvisning.

Spil, som i alvorlig grad er utilladeligt, kan ske mod en modspiller i kamp om bolden, mens den er i spil.

Voldsom adfærd kan ske mod en hvilken som helst person på banen eller uden for dens grænser. Forseelsen sker ikke i kamp om bolden, som ikke engang behøver at være i spil.

Hvis fordelsreglen alligevel anvendes, skal dommeren udvise spilleren ved næste standsning i spillet.

Massekonfrontation.

Ved massekonfrontationer mellem spillere skal dommeren ikke alene straffe den oprindelige

forseelse og den spiller / de spillere, som er involveret i den med en advarsel eller udvisning efter forseelsens karakter, men også spillere, som blander sig i konfrontationen, som den udvikler sig. De hovedansvarlige for situationens udvikling skal straffes, og det anbefales, at mindst én spiller fra hvert hold advares. Dommeren skal være specielt opmærksom på spillere, som blander sig i konfrontationen ved at løbe ind i den fra en vis afstand. Advarsel er ikke tilstrækkelig straf, hvis der er tale om overdreven fysisk kontakt (slagsmål).'

Berøven af oplagt scoringsmulighed:

Dommeren skal tage følgende i betragtning ved sin vurdering af, om en spiller skal udvises for at berøve et mål eller en oplagt scoringsmulighed:

- Afstanden til målet
- Sandsynligheden for at bevare eller opnå kontrol over bolden
- Spilretningen
- Forsvarspillernes antal og placering
- Forseelsen skal straffes med direkte eller indirekte frispark.

Bremse et lovende angreb

Dommeren skal tage følgende i betragtning ved sin vurdering af, om en spiller skal advares for at bremse et lovende angreb:

- Afstanden til målet
- Spillerens kontrol over bolden
- Forsvarspillernes antal og placering

- Antal angribere involveret i situationen
- Hvilke muligheder har spilleren for at aflevere bolden, da han bliver bremset?

Følgestrafte:

Ud over advarsel og udvisning, som er direkte omtalt i loven, har dommeren en sanktionsmulighed i påtalen. Den foretages ved, at dommeren ved en standsning i spillet kalder spilleren til side og tydeligt påtaler hans forseelse. Påtalen er et signal til spilleren om, at han ved fortsat at overtræde spillets love vil pådrage sig en advarsel.

En spiller kan således kun få én påtale, ligesom en spiller, der har fået en advarsel, ikke senere i kampen kan få en påtale.

Begår en sådan spiller en forseelse, som ville medføre påtale, tildeles han sin 2. advarsel og udvises dermed.

Når en spiller udvises for sin anden advarsel, skal dommeren først vise det gule og straks efter det røde kort for at tilkendegive, at der ikke er tale om en direkte udvisning. En udvist spiller må ikke tage ophold på udskiftningsbænken (befinde sig hos træner/leder/ medspillere), heller ikke hvis han er omklædt. Han må gerne tage plads mellem tilskuerne, hvis han er omklædt og forholder sig i ro.

Ved tildeling af personlig straf skal det sikres, at den rette spiller straffes, og at der ved proceduren opnås den mest hensigtsmæssige afvikling af situationen. Eventuelle linjedommere og 4. dommer skal være behjælpelige med registrering af oplysningerne. Gule og røde kort anvendes under kampen over for spillere, reserver og udskiftede spillere, men ikke over for trænere eller ledere. Før og efter kampen samt i pausen

anvendes kortene i Danmark af administrative årsager over for de samme personer på strækningen mellem omklædningsrum og bane.

Dommeren kan, jfr. § 5, anvende fordelsreglen i forbindelse med en forseelse, som skal straffes med en advarsel. Hvis spilleren, før spillet standses, begår yderligere en forseelse, som skal straffes med en advarsel, skal han tildeles sin 2. advarsel og udvises.

Når dommeren har bestemt sig for at tildele en advarsel / udvisning, må spillet ikke genoptages, før straffen er blevet tildelt.

§ 13

Udførelse:

Sparket må ikke tages, før dommeren har givet signal dertil, sædvanligvis ved at fløjte. Hvis spilleren ønsker at tage et hurtigt frispark, betragtes signalet som givet, forudsat at dommeren har fuld kontrol over situationen. En spiller, som tager et frispark, efter at dommeren har bedt ham vente, indtil der bliver givet signal, skal advares.

Bolden er i spil, når sparket er taget, og den bevæger sig.

Et frispark kan udføres ved at løfte bolden med én fod eller to fødder samtidig.

At finte ved udførelsen af et frispark for at forvirre modspillerne er en tilladt del af spillet. Men hvis fintningen efter dommerens skøn udgør usportslig opførsel, skal spilleren advares.

Hvis en spiller ved korrekt udførelse af et frispark forsætligt sparker bolden ind på en modspiller for at kunne spille bolden igen, skal dommeren lade spillet fortsætte, medmindre handlingen udføres usportsligt, hensynsløst eller med unødigt stor kraft.

Hvis dommeren ved et indirekte frispark glemmer at strække armen i vejret, og bolden sparkes direkte i mål, tages sparket om.

Afstandsregel:

Hvis en spiller har valgt at tage frisparket hurtigt, og en modspiller, som ikke er 9,15 m fra bolden, opsnapper den, skal dommeren lade spillet fortsætte.

Hvis en spiller har valgt at tage frisparket hurtigt, og en modspiller, som er nær ved bolden, forsætligt forhindrer ham i at udføre frisparket, skal dommeren advare ham for at forhale en igangsættelse.

Hvis forsvarsspillerne tager et hurtigt frispark i eget straffesparksfelt, og én eller flere modspillere endnu er i straffesparksfeltet, fordi de ikke havde tid til at forlade feltet, skal dommeren lade spillet fortsætte.

§ 14

Udførelse:

Det er principielt tilladt at finte under tilløbet til et straffespark, men det er ikke tilladt at finte et spark, når tilløbet er afsluttet. Dette betragtes pr. definition som usportslig opførsel. Det er op til dommerens skøn, om en finte i selve tilløbet er så ekstrem, at den skal straffes som usportslig opførsel. Som hovedregel er et stopmoment i selve tilløbet tilladt, mens det ikke er tilladt, når spilleren er nået helt hen til bolden, og tilløbet således er afsluttet. Hvis en forsvarsspiller, herunder målmanden, under udførelsen af sparket forsøger at distrahere sparkeren, betragtes det som usportslig opførsel og falder ind under overtrædelser/ straffebestemmelser, som nævnt i lovteksten.

Hvis straffesparket tages af en anden spiller end den, dommeren har fået oplyst, skal det under alle omstændigheder sparkes om.

Hvis et straffespark tages om, er det tilladt at skifte sparker, hvis dette meddeles dommeren.

Før straffesparkets udførelse:

Dommeren skal sikre sig, at følgende krav er overholdt, før sparket tages:

- Det er klart tilkendegivet, hvem der skal sparke
- Bolden ligger korrekt på straffesparksmærket
- Målmanden befinder sig på mållinjen mellem målstængerne med front mod sparkeren
- Alle øvrige spillere er uden for straffesparksfeltet, uden for afstandsbuen ved straffesparksfeltet og bag bolden.

§ 15

Udførelse:

Indkastet foretages ved, at bolden kastes bagfra over hovedet. Det er ikke nødvendigt, at bolden slippes nøjagtigt over hovedet. Det afgørende er, om der er tale om et kast, og om det foretages i en fortsat bevægelse.

Når et indkast udføres, skal alle modspillere være mindst 2 meter fra det sted på sidelinjen, hvor kastet skal tages, indtil bolden er i spil. Om nødvendigt skal dommeren påtale det over for enhver spiller, som er nærmere, og advare den pågældende, hvis han ikke trækker sig tilbage til den korrekte afstand.

Hvis en spiller ved korrekt udførelse af et indkast forsætligt kaster bolden ind på en modspiller for

at kunne spille bolden igen, skal dommeren lade spillet fortsætte, medmindre handlingen udføres usportsligt, hensynsløst eller med unødigt stor kraft.

Hvis bolden kastes direkte i modspillernes mål, skal dommeren dømme målspark. Hvis bolden kastes direkte i kasterens eget mål, skal dommeren dømme hjørnespark.

Hvis bolden rammer jorden, før den kommer ind på banen, og kastet ellers er udført korrekt, skal indkastet tages om af samme hold.

Hvis indkastet ikke udføres korrekt, tages kastet om af en modspiller.

Bolden er i spil, når den har forladt kasterens hænder og er kastet direkte ind på banen.

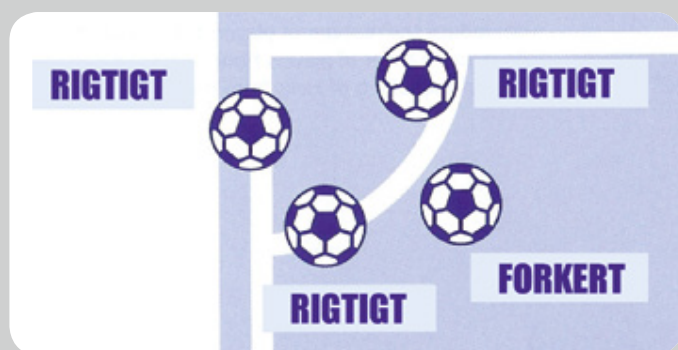
§ 17

Udførelse:

Modspillerne skal være mindst 9,15 m fra hjørnefeltets bue, indtil bolden er i spil (de eventuelle hjælpemarkeringer uden for banen kan bruges som hjælp). Om nødvendigt skal dommeren påtale det over for enhver spiller, som er nærmere, og advare den pågældende, hvis han ikke trækker sig tilbage til den korrekte afstand.

Hvis en spiller ved korrekt udførelse af et hjørnespark forsætligt sparker bolden ind på en modspiller for at kunne spille bolden igen, skal dommeren lade spillet fortsætte, medmindre handlingen udføres usportsligt, hensynsløst eller med unødigt stor kraft.

Bolden skal placeres inden for hjørnefeltet og er i spil, når sparket er taget og bolden bevæger sig. Den behøver derfor ikke forlade hjørnefeltet for at være i spil.



Straffesparkskonkurrence:

Udførelse:

- Straffespark som led i en straffesparkskonkurrence udgør ikke en del af kampen
- Når konkurrencen er påbegyndt i ét straffesparksfelt, kan der kun skiftes til det andet straffesparksfelt, hvis målet eller banens underlag ikke længere er brugbart
- Hvis alle valgbare spillere har udført ét spark, behøver holdet ikke benytte samme rækkefølge ved de efterfølgende spark
- Hvert hold er ansvarlig for at vælge skytterne blandt de spillere, som er på banen ved kampens afslutning, samt fastsætte sparkerækkefølgen

- En spiller, som ikke er målmand og bliver skadet under straffesparkskonkurrencen, kan ikke udskiftes
- Hvis målmanden bliver udvist under straffesparkskonkurrencen, skal han erstattes af en spiller, som deltager i straffesparkskonkurrencen
- En spiller, reserve eller udskiftet spiller kan blive advaret eller udvist under straffesparkskonkurrencen
- Hvis en spiller bliver skadet eller udvist under straffesparkskonkurrencen, og holdet derved har én spiller færre end det andet hold, skal dommeren ikke reducere antallet af sparkere for det andet hold. Et ligeligt antal spillere er kun et krav ved begyndelsen af straffesparkskonkurrencen.

Det tekniske område

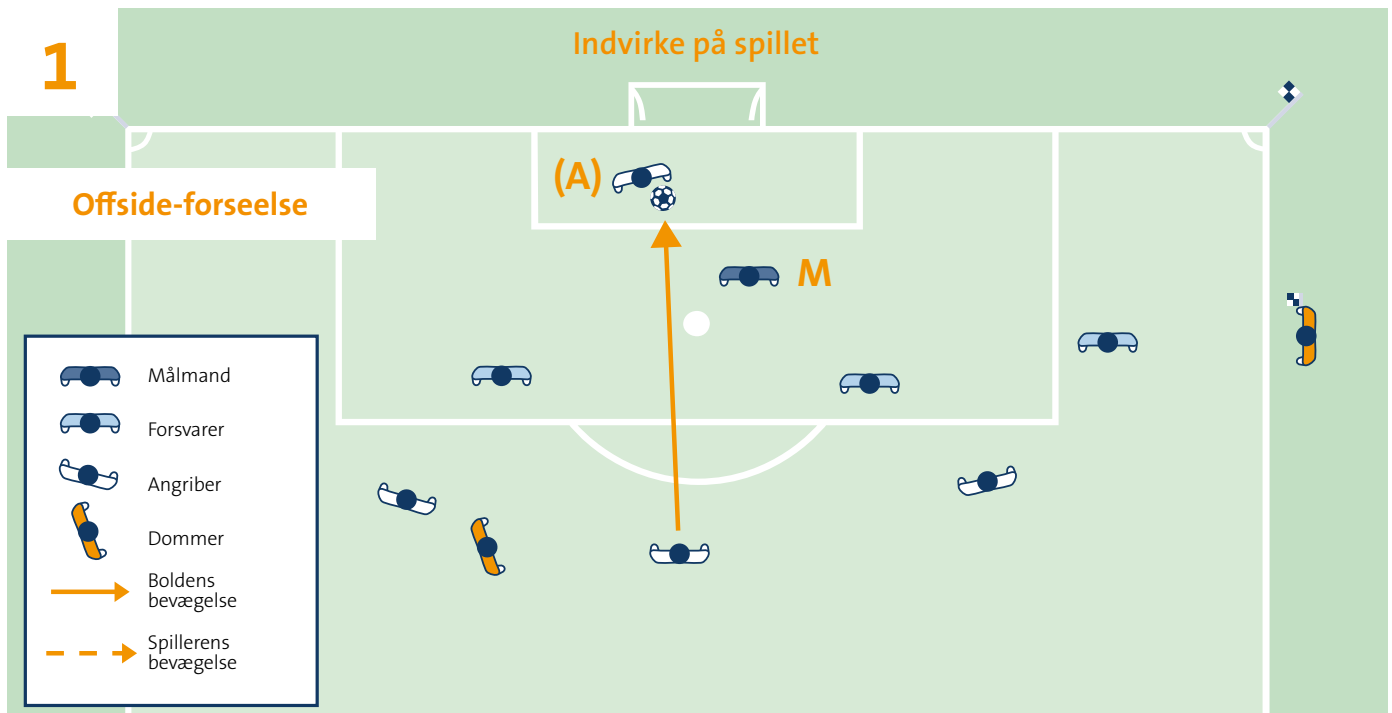
Arrangøren skal sikre, at der er siddepladser til det tilladte antal personer i det tekniske område, jfr. turneringsreglementet. Eventuelle løse stole skal normalt være på linje med bænken.

Kun én person ad gangen må stå op i det tekniske område.

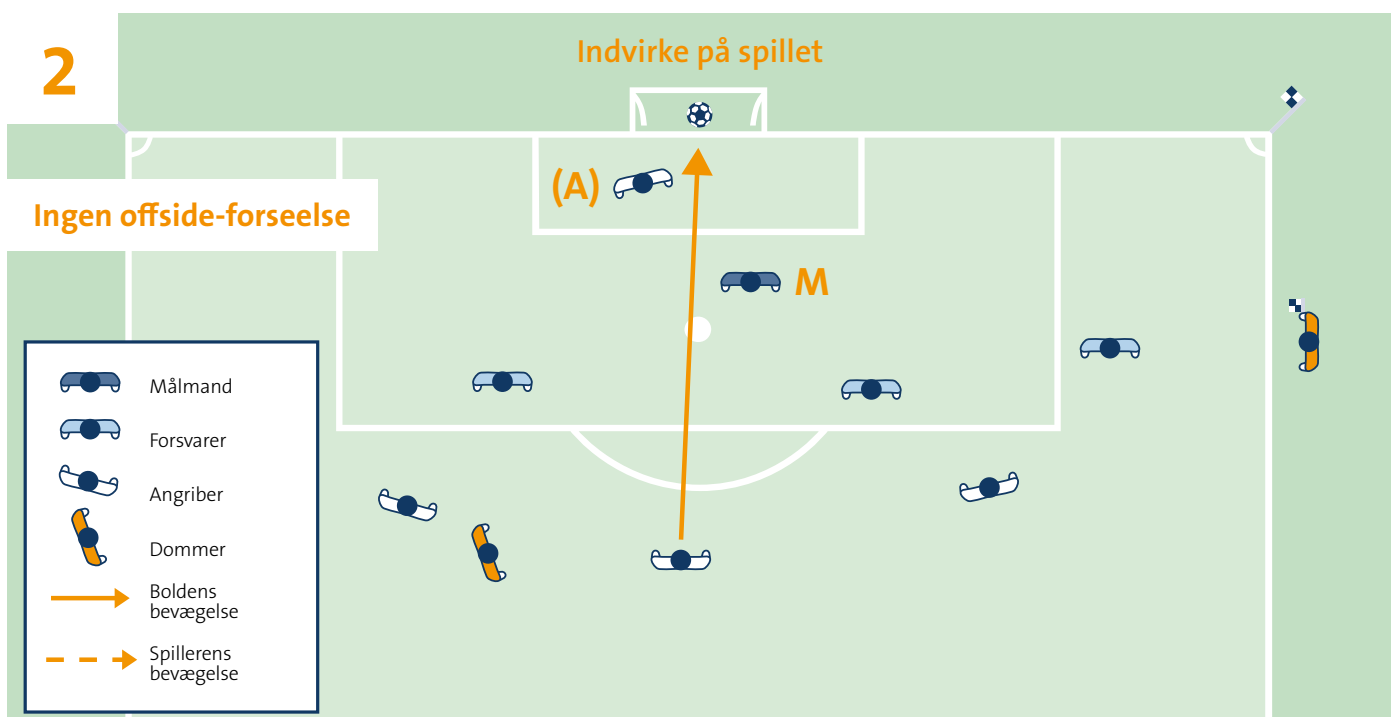




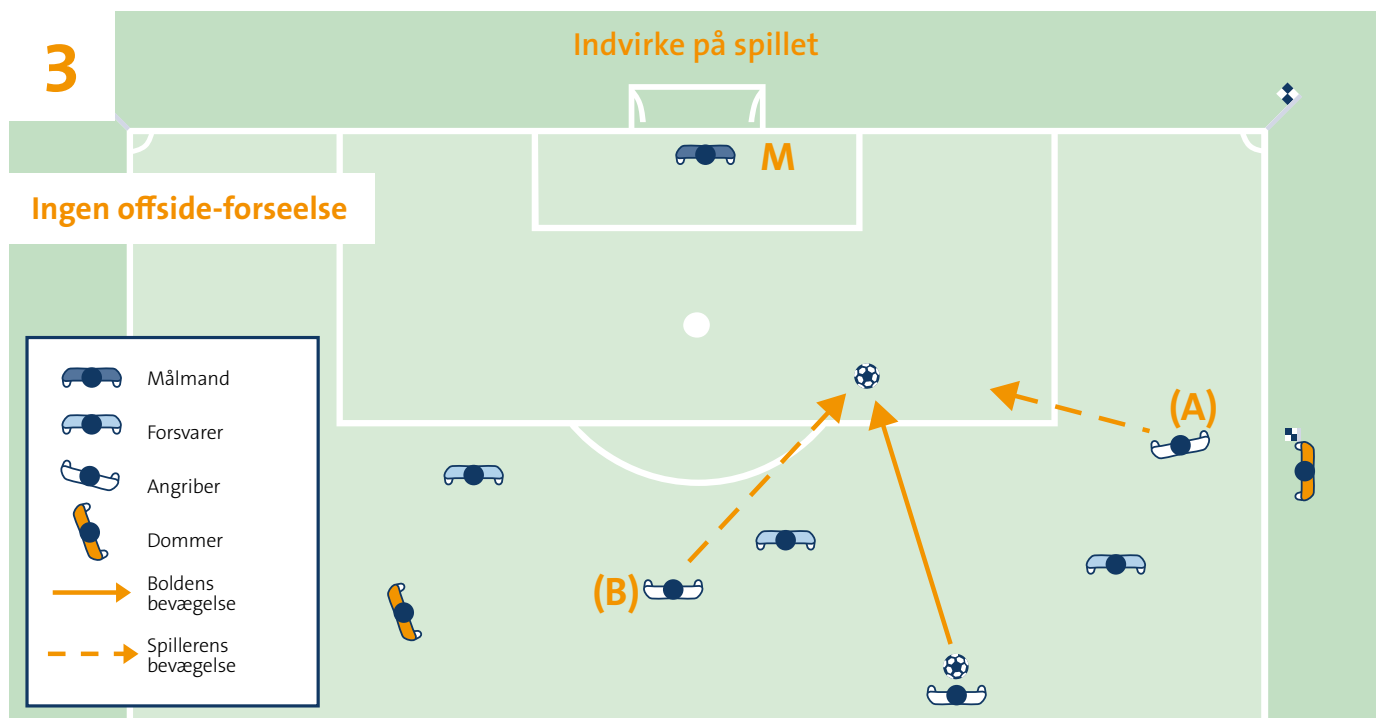
- 1) En angriber i offside-position (A), som ikke generer en modspiller, spiller bolden.
Linjedommeren skal markere, når spilleren rører bolden.



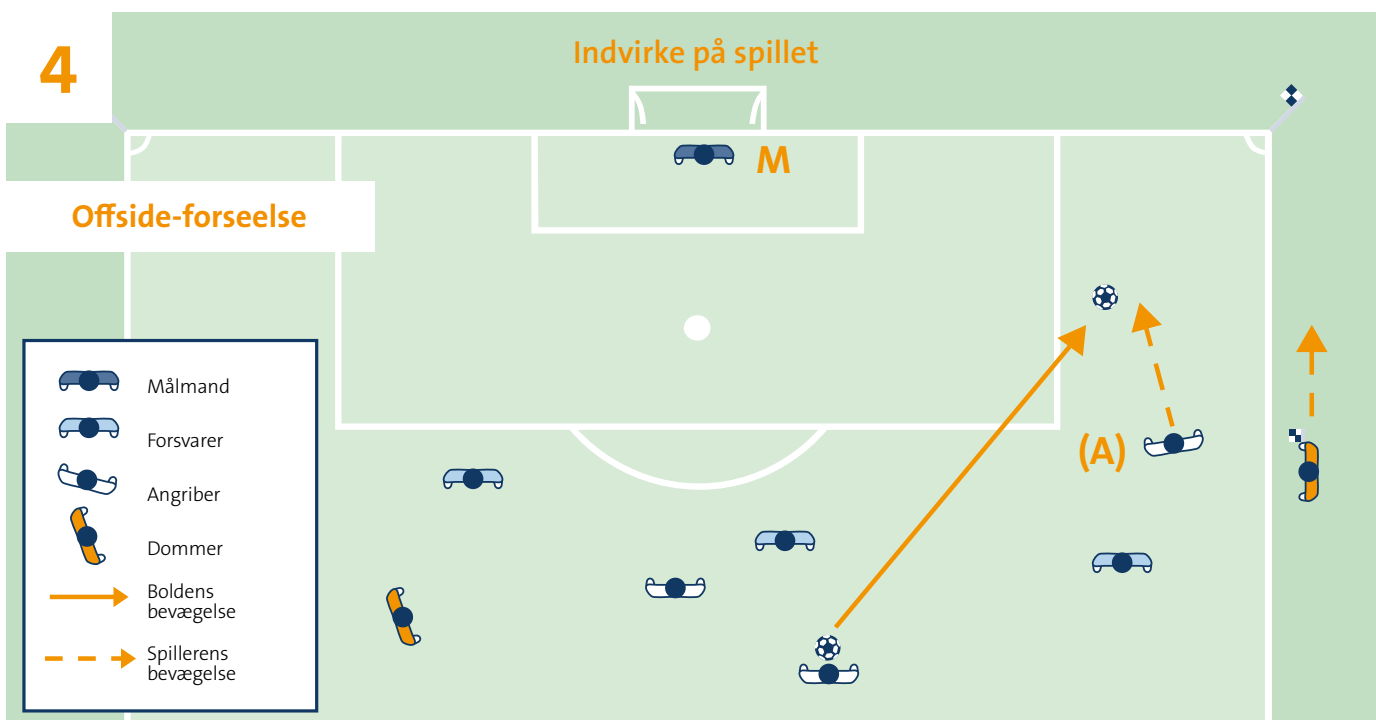
- 2) En angriber i offside-position (A), som ikke generer en modspiller, rører ikke bolden.
Spilleren kan ikke straffes, fordi han ikke spillede bolden.



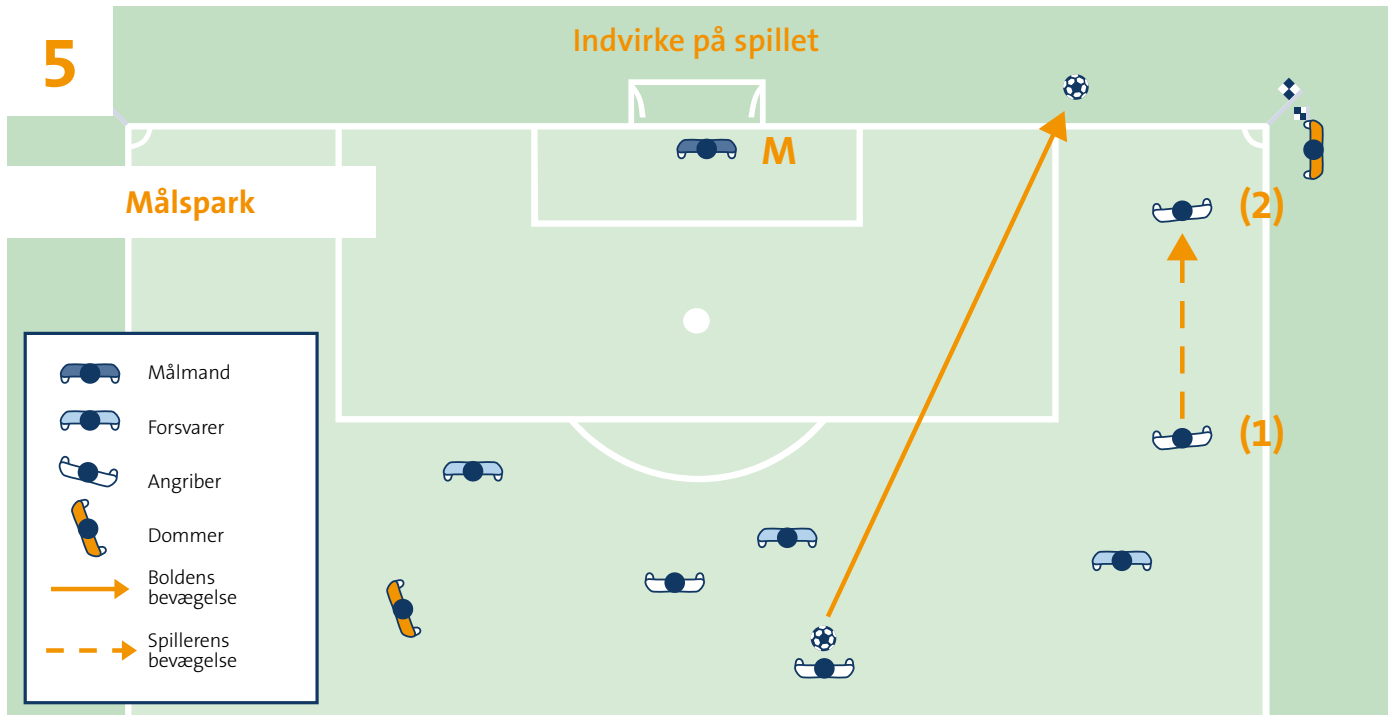
3) En angriber i offside-position (A) løber mod bolden, og en medspiller i onside-position (B) løber også mod bolden og spiller den. (A) kan ikke straffes, fordi han ikke spillede bolden.



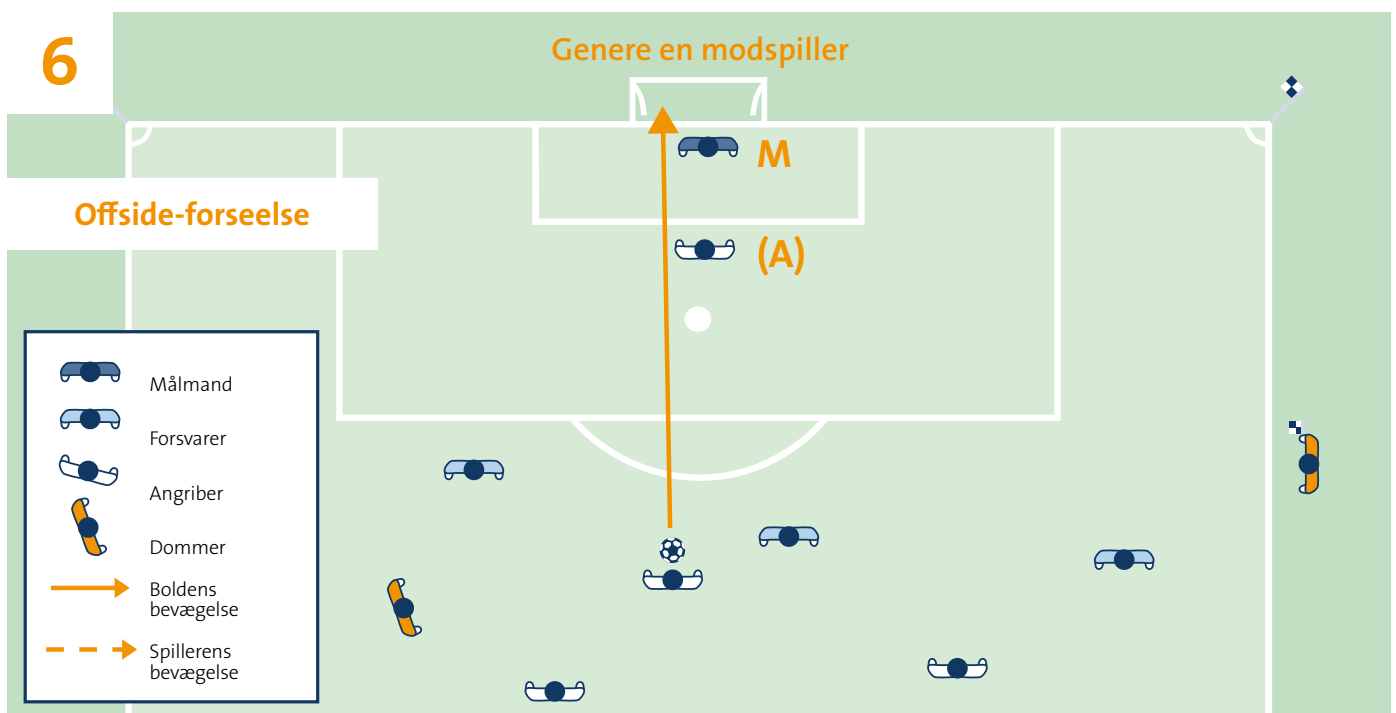
4) En angriber i offside-position (A) kan straffes, før han spiller bolden, hvis han efter dommerens skøn bevæger sig mod bolden og ingen anden medspiller i onside-position har mulighed for at spille bolden.



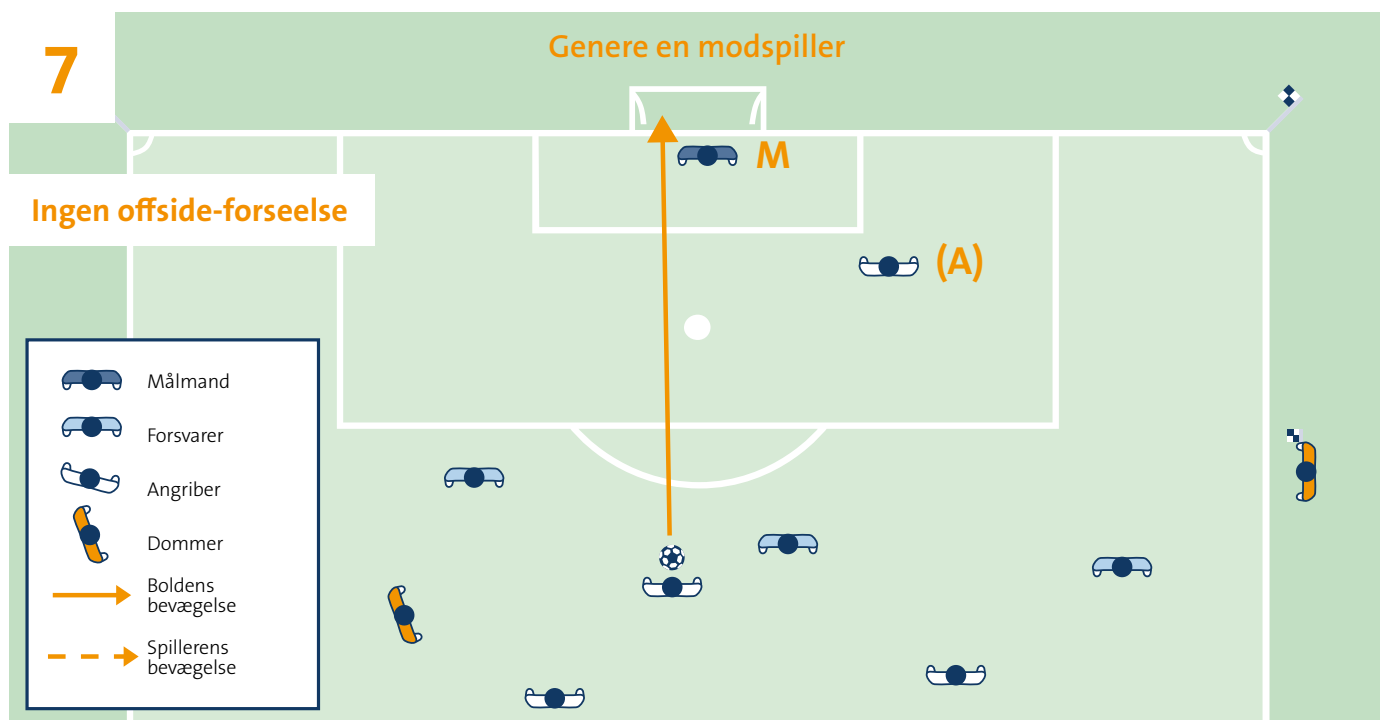
- 5) En angriber i offside-position (1) løber mod bolden, men med stor afstand til den og rører den ikke. Linjedommeren skal markere for målspark.



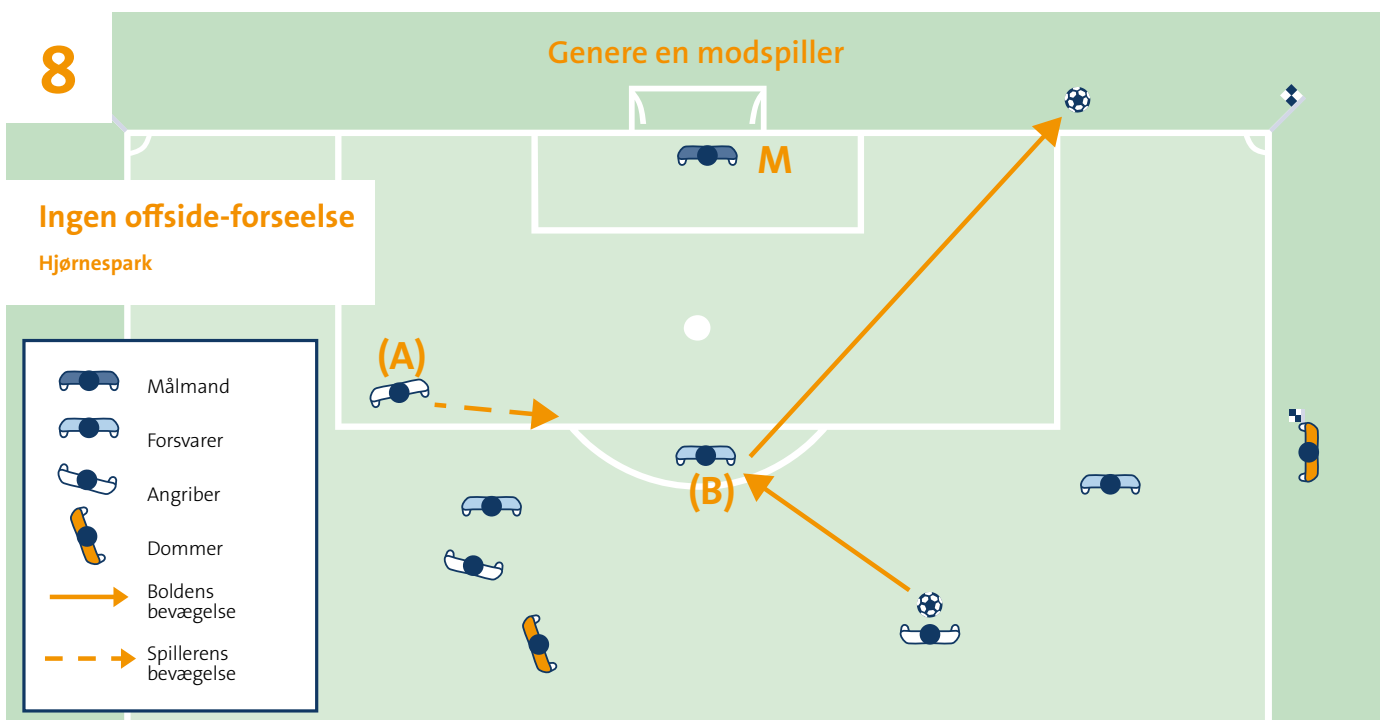
- 6) En angriber i offside-position (A) spærrer udsynet for målmanden. Han skal straffes, fordi han forhindrer en modspiller i at spille eller kunne spille bolden.



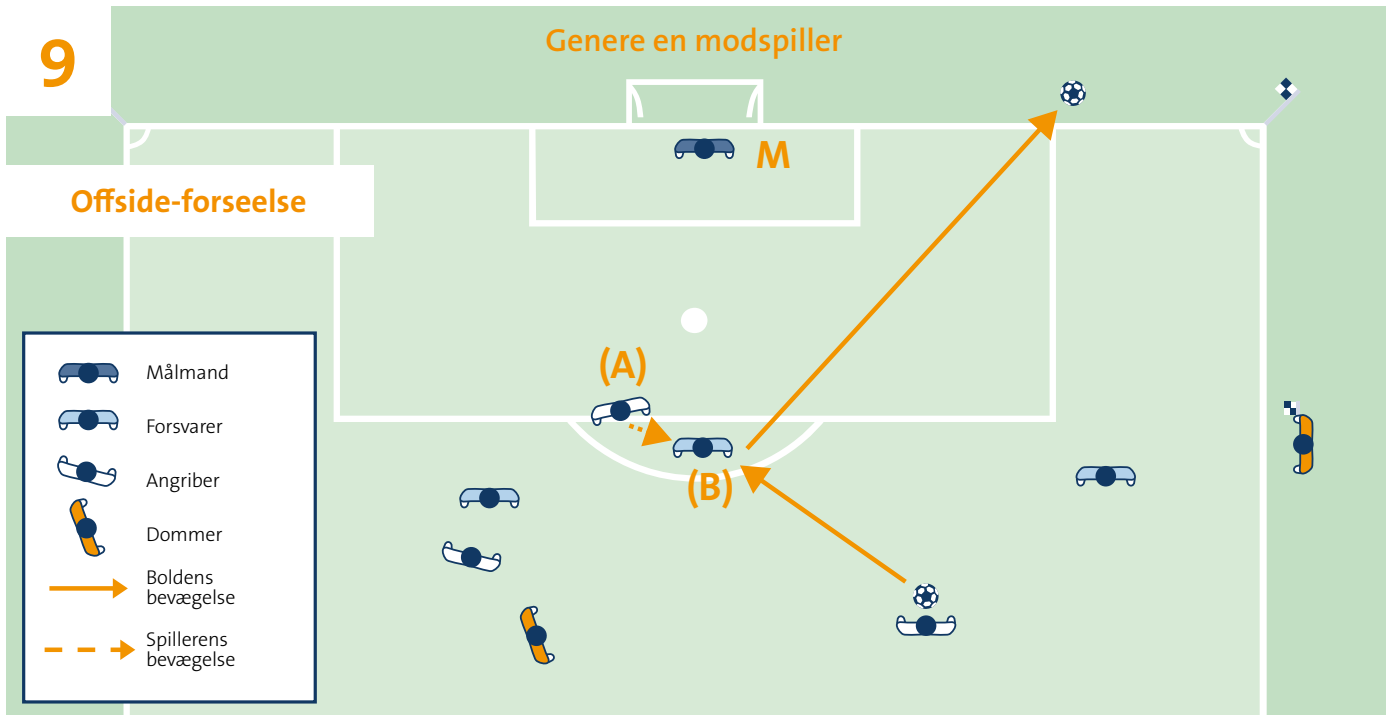
7) En angriber i offside-position (A) spærrer hverken udsynet for målmanden eller angriber en modspiller for at erobre bolden. Han skal ikke straffes.



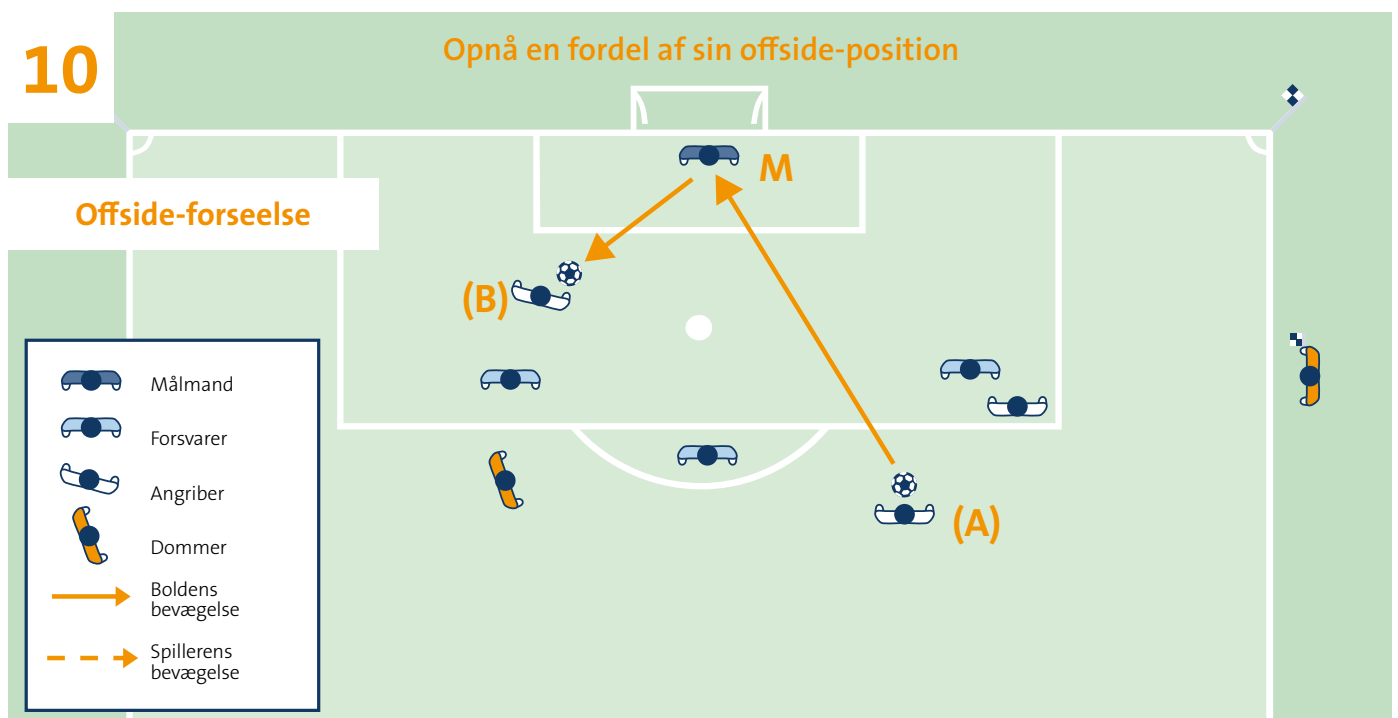
8) En angriber i offside-position (A) løber mod bolden, men forhindrer ikke modspilleren i at spille eller kunne spille bolden. (A) angriber ikke en modspiller for at erobre bolden.



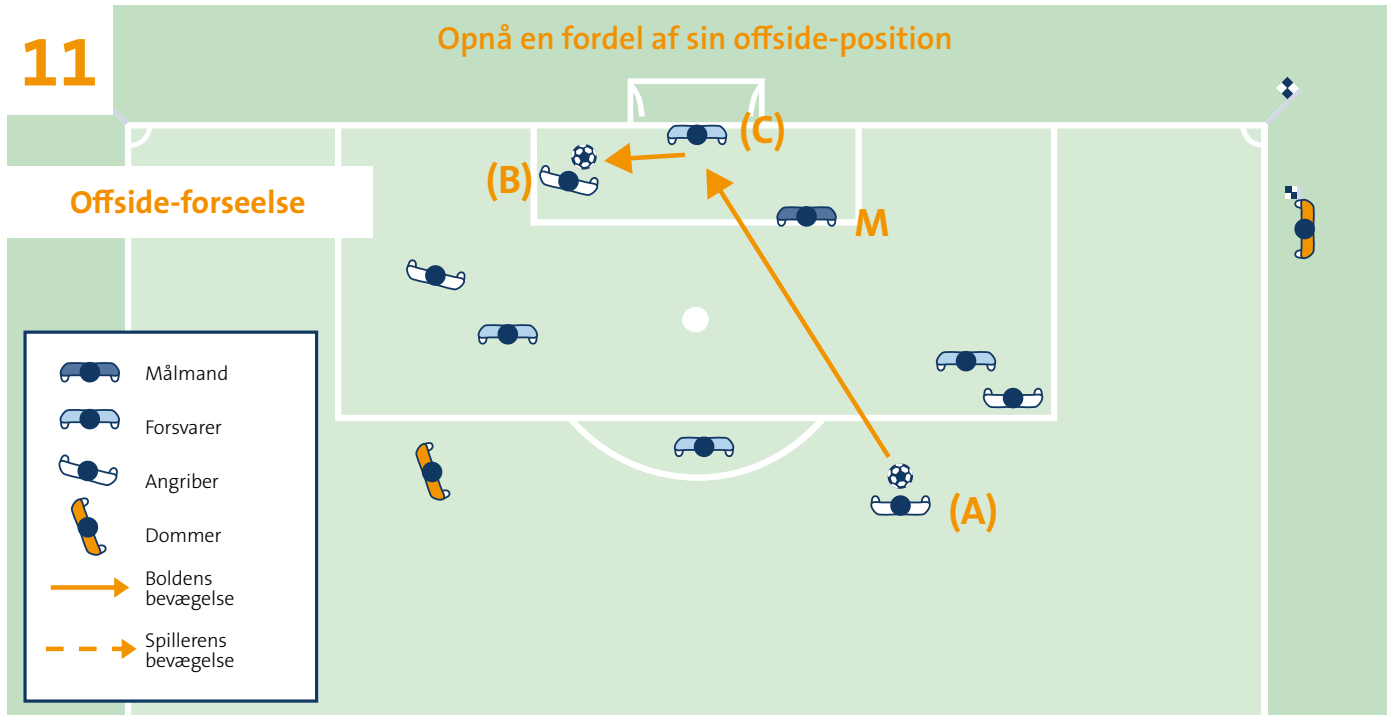
9) En angriber i offside-position (A) løber mod bolden og forhindrer modspilleren i at spille eller kunne spille bolden. (A) angriber modspilleren (B) for at erobre bolden.



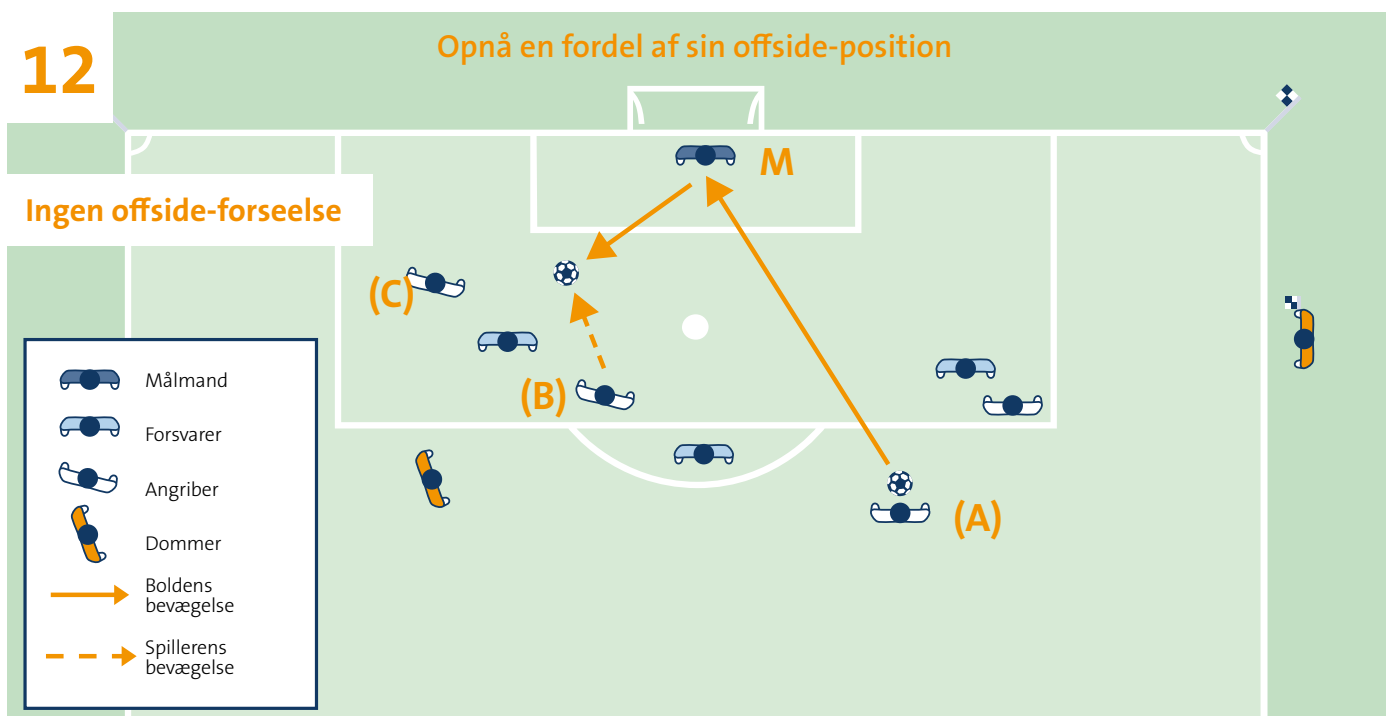
10) En angriber (B) straffes for at røre bolden, som tilfældigt springer tilbage fra en modspiller, eller kommer til ham som følge af en forsætlig redning, fordi han var i offside-position, da bolden sidst blev spillet af en medspiller.



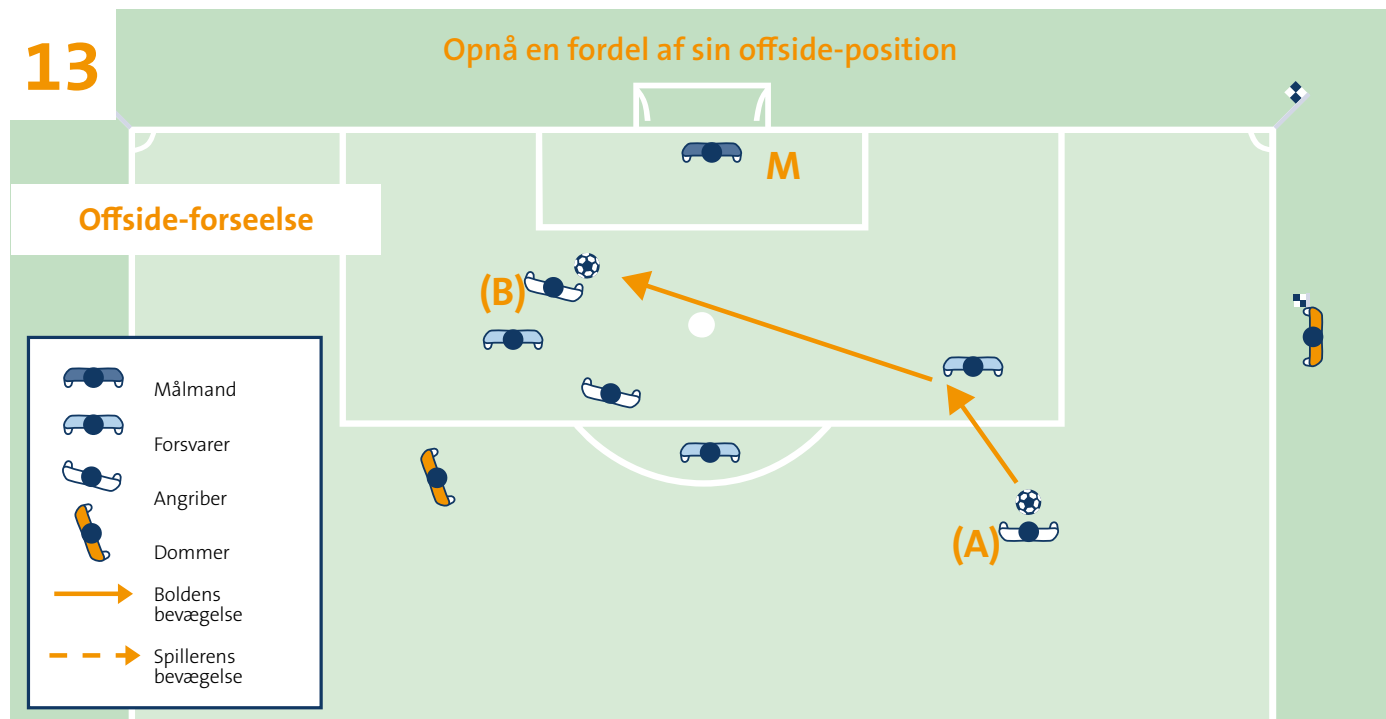
- 11) En angriber (B) straffes for at røre bolden, som tilfældigt springer tilbage fra en modspiller, eller kommer til ham som følge af en forsætlig redning (C), fordi han var i offside-position, da bolden sidst blev spillet af en medspiller.



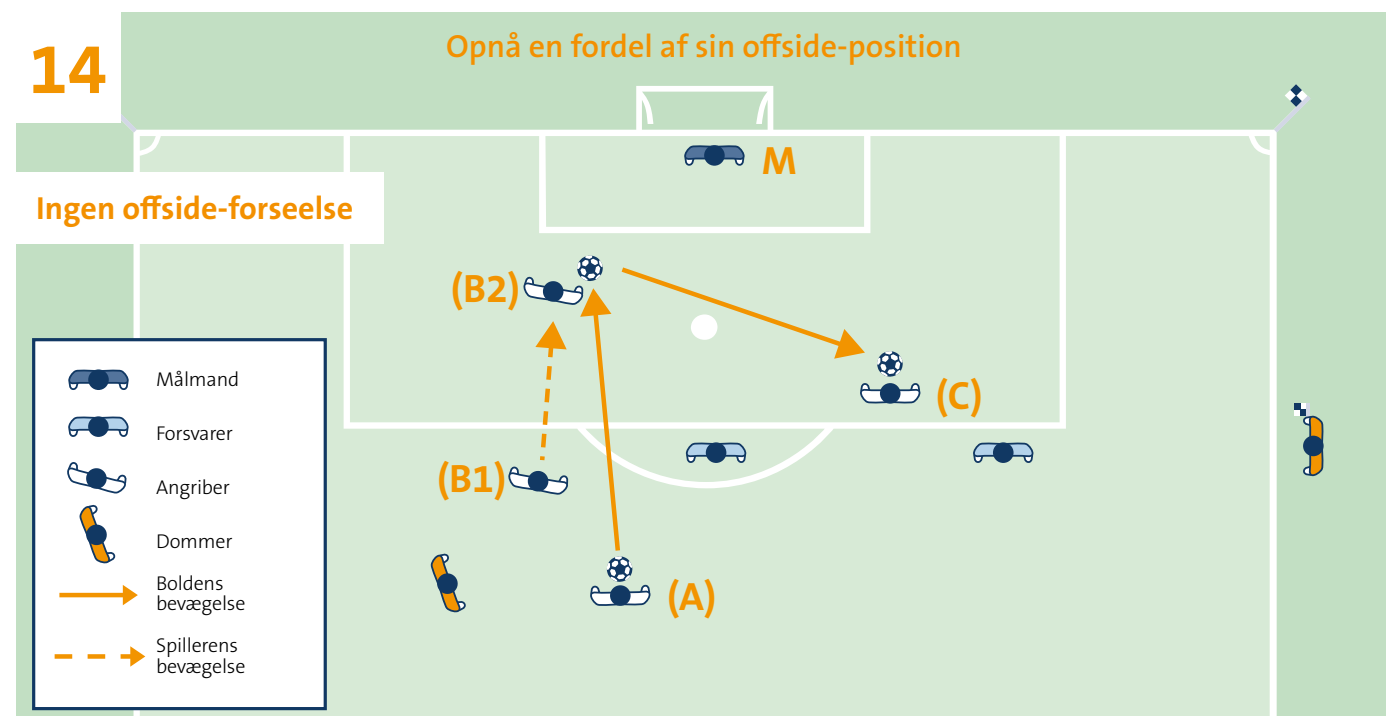
- 12) Et skud fra en medspiller (A) springer tilbage fra målmænd. (B) er i onside-position og spiller bolden. (C), som er i offside-position, skal ikke straffes, fordi han ikke opnår en fordel af sin offside-position ved at spille bolden.



13) Et skud fra en medspiller (A) springer fra en modspiller til angriber (B), som spiller bolden. (B) skal straffes for at opnå en fordel af sin offside-position, idet han spiller bolden og var i offside-position, da (A) spillede den oprindelig.



14) En angriber (C) er i offside-position uden at genere en modspiller, da en medspiller (A) afleverer bolden til (B1), som er i onside-position. (B1) løber mod modspillernes mål og afleverer (B2) bolden til (C). Angriberen (C) kan ikke straffes, da han i spilleøjeblikket nu var i onside-position. Der opstår en ny vurdering, hver gang en medspiller rører bolden.



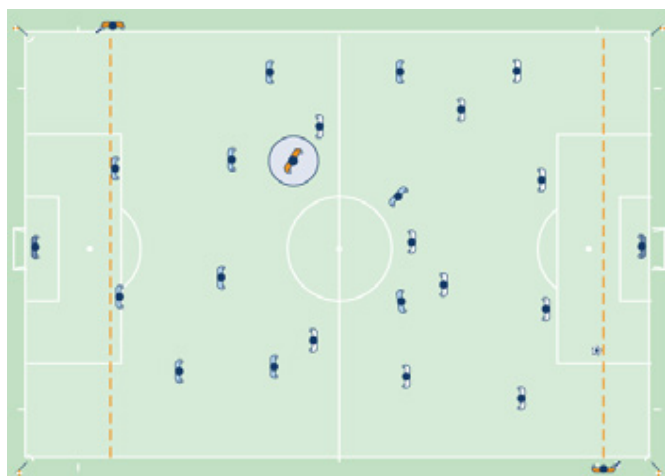
DBU's dommergruppe anbefalinger til samarbejdet mellem dommer og linjedommer

Linjedommeren er dommerens hjælper, men dommeren har altid den endelige afgørelse. Dommeren har ret til at vinke linjedommeren af. Der skal altid før kampen foregå en linjedommerinstruktion, hvor dommeren informerer sine linjedommere om, hvordan han ønsker, at samarbejdet skal foregå.

For at skabe et godt og effektivt samarbejde er det vigtigt, at der opnås øjenkontakt parterne imellem.

Mens spillet er i gang, følger linjedommeren næstsidste forsvarsspiller, og når bolden har passeret denne, følges den i princippet helt til mållinjen. Dog skal linjedommeren altid have offside som sin første prioritet, således at afstanden til næstsidste forsvarsspiller samt muligheden for, at situationen kan udvikle sig, indgår i hans overvejelser. Linjedommerne kan vælge flere forskellige bevægelsesmønstre. Baglæns gang, front mod banen - sidestep, spurt mod mållinjen. Det er tempoet i spillet, der bestemmer bevægemåden!

Næstsidste forsvarsspiller følges kun til midterlinjen.



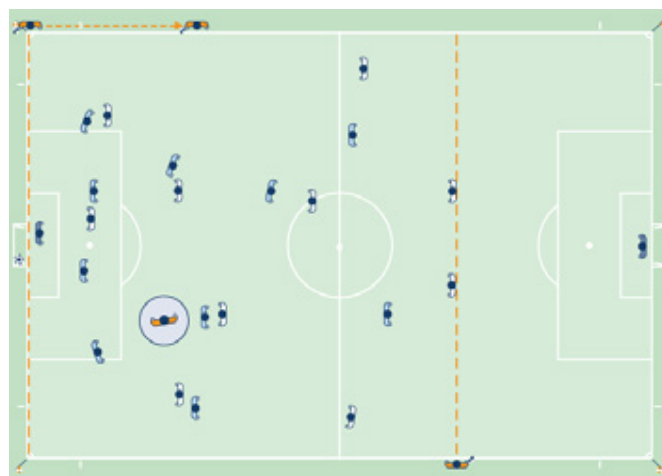
Linjedommeren markerer med flaget. Enhver markering kræver i princippet et fløjt. Linjedommeren skal være opmærksom på, at der er situationer, hvor hans markering ikke må komme for hurtigt, for eksempel ved offside. Linjedommeren må hellere markere lidt sent og korrekt end for hurtigt og forkert.

En negativ markering med den frie hånd kan være til hjælp for dommeren. Den bør dog kun anvendes i snævre situationer, hvor der kan opstå tvivl hos dommeren om, hvorvidt spillet skal fortsætte.

Linjedommeren noterer med under kampen, hvor det er relevant (advarsler, udvisninger, scoringer), også selv om der er påsat 4. dommer. Dog skal begge linjedommere ikke notere på samme tid.

Godkendelse af scoring:

Når en scoring godkendes, skal linjedommeren have øjenkontakt med dommeren uden at bruge den frie arm eller flaget, og dernæst spurte i retning mod midten. Efterfølgende skal linjedommeren have opmærksomheden rettet mod spillerjubel. Hvis scoringen ikke kan godkendes på grund af en forseelse, bliver linjedommeren



stående, hæver flaget, blaffer med det og rettingsmarkerer. Hvis scoringen ikke kan godkendes på grund af strafbar offside, hæver linjedommeren flaget, og der skabes øjenkontakt med dommeren. Efter dommeren har fløjtet anvises sted for strafbarhed (nær-midt- fjern). Ved tætte scoringer 1. Hæves flaget, 2. Skabes øjenkontakt med dommeren, 3. Spurtes mod midten.

Offside:

Der markeres kun for strafbar offside. Linjedommeren skal vente med at markere, til han så sikkert som muligt kan afgøre, om spilleren er strafbar offside eller ej – 'vent og se princippet'. Er linjedommeren i tvivl, skal han ikke markere – med andre ord skal en eventuel tvivl komme angriberen til gode. Flaget hæves om muligt med højre hånd. Der skabes øjenkontakt med dommeren. Flaget holdes oppe, indtil dommeren har fløjtet eller vinket linjedommeren af, eller situationen er afklaret. (Minimumskravet hertil er, at det forsvarende hold har bolden og kan bruge den til noget). Når dommeren har fløjtet for offside, anviser linjedommeren ved at pege med flaget, hvor på banen den strafbare offside er (nær – midt – fjern).

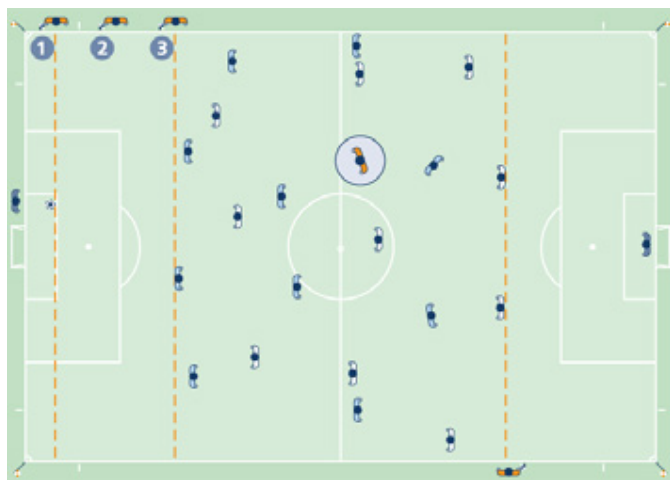
Indkast:

Retningen markeres med flaget i lidt over vandret strakt arm (10 minutter i/10 minutter over 12). Ved udemarkering er flaget om muligt i den hånd, som svarer til retningen. Er bolden klart ude, kan udemarkering undlades. Linjedommeren skal, hvis det er muligt, have front mod banen. På den modsatte banehalvdel tilbyder linjedommeren 'kropshjælp'.

Målspark:

Linjedommeren har front mod målet, og flaget peger derind, når han dømmer et målspark. Linjedommeren skal ikke vende siden til, når der markeres for målspark. Ved markering for målspark skal linjedommerens placering være under 16,5 meter fra mållinjen. Derefter underbygges dommerens markering. Hvis en markspiller vælger at tage målsparket, er linjedommerens placering ud for 16,5 meter/straffesparksfeltets grænselinje. Hvis dommeren vælger en retning, som er tydeligt forkert, går linjedommeren ikke med. Der er ingen grund til at to laver fejlen, og samtidigt giver det dommeren mulighed for, at han kan ændre sin afgørelse.

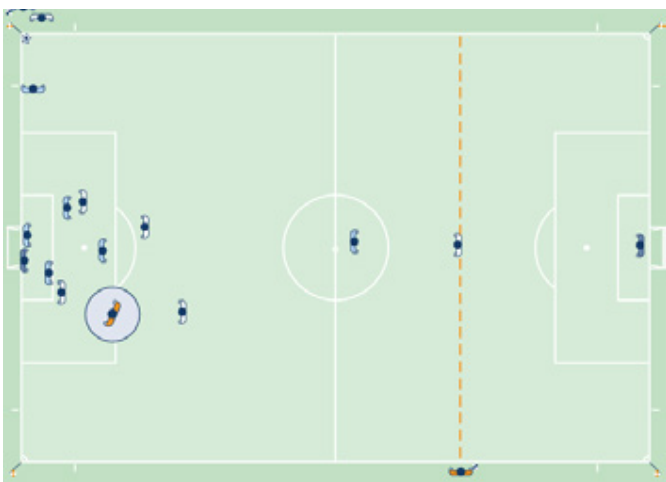
Kontrol af målspark



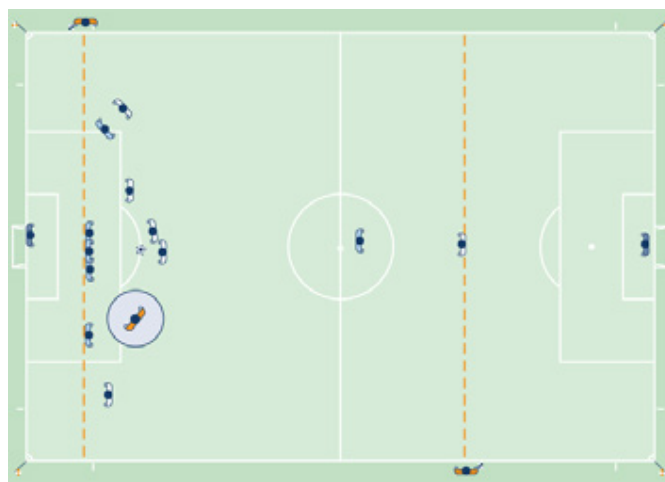
Ved 1. og 2. halvlegs første målspark bliver linjedommeren nede ved målfeltets grænselinje for at kontrollere, om bolden ligger korrekt. Hvis bolden ikke ligger korrekt, skal linjedommeren blive på positionen, hæve flaget (evt. med beep) og derved opnå kontakt til dommeren. Der kan samtidig tages verbal kontakt til målmanden.

Hjørnespark:

Markering sker ved, at linjedommeren ca. 1 meter fra hjørneflaget har front mod banen og peger med flaget skråt ned mod hjørneflaget. Linjedommeren kontrollerer boldens position og placerer sig altid bag hjørneflaget i forlængelse af mållinjen - også hvis hjørnesparket tages fra modsatte side.



ikke tillader en hurtig igangsættelse, inden linjedommeren sikrer overholdelsen af afstandsreglen. Linjedommerens placering er uden for banen. Hvis muren ikke flytter sig nok, tilkaldes dommeren, ved at flaget hæves, og spilleren/spillerne advares. Ved situationer, hvor dommeren sikrer overholdelse af afstandsreglen, skal linjedommeren holde fokus på boldens placering på åstedet.



Frispark

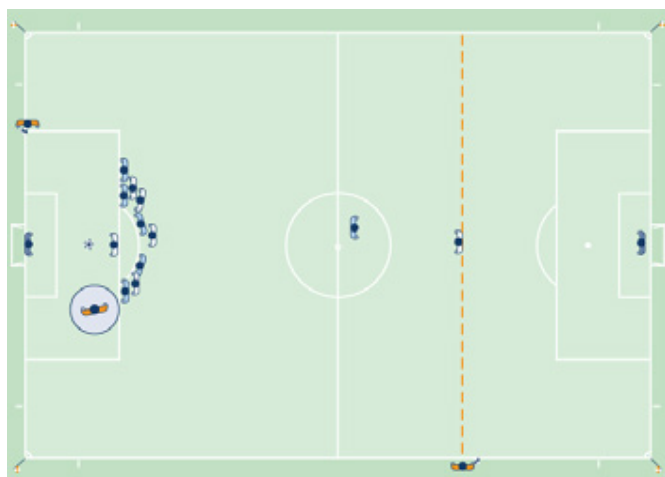
I tilfælde af, at linjedommeren vil gøre dommeren opmærksom på, at et frispark er begået, hæves flaget, der blafres og skabes øjenkontakt med dommeren. Når dommeren har fløjtet, vises retningen som ved indkast. Hvis situationen tillader det, er flaget om muligt i den hånd, som svarer til retningen, og eventuelt håndskifte er sket forinden nede ved benene.

Ved forseelser inden for linjedommerens ansvarsområde skal linjedommeren markere for frispark i overensstemmelse med dommerens instruktion. Hvis linjedommeren markerer for frisparket, skal linjedommeren blive stående, hæve flaget, blafre og derpå retningsmarkere.

Ved frispark i nærheden af linjedommeren skal linjedommeren være sikker på, at dommeren

Straffespark:

Hvis linjedommeren vil markere for straffespark, hæves flaget, der blafres og derefter sprintes mod hjørneflaget. Derfra løber linjedommeren til det sted, hvor straffesparksfeltets grænselinje skærer mållinjen. Hvis dommeren ønsker hjælp



med vurdering af åstedet for forseelsen, og linjedommeren vurderer, at der er straffespark, spurter linjedommeren ned til hjørneflaget. Derfra løber linjedommeren til det sted, hvor straffesparksfeltets grænselinje skærer mållinjen. Er åstedet udenfor straffesparksfeltet, bliver linjedommeren stående. Linjedommerens placering under udførelsen af straffesparket er, hvor straffesparksfeltets grænselinje skærer mållinjen. Hvis målmanden går for tidligt frem, og der ikke scores, skal linjedommeren hæve flaget for at markere omspark.

Forseelser bag dommerens ryg:

- a) Ved småforseelser reagerer linjedommeren ikke.
- b) Ved forseelser, som er til advarsel, blafres straks med flaget, hvis der ikke er en fordel til det hold, som forseelsen er begået imod. Hvis der er en klar fordel til det hold, som forseelsen er begået imod, blafres med flaget ved næste stop i spillet.
- c) Ved forseelser, som er til udvisning, blafres omgående med flaget. Den anden linjedommer skal krydsmarkere i tilfældene b) og c).

Udskiftning:

Flaget holdes med begge hænder vandret over hovedet. Krydsmarkering fra den anden linjedommer kan være en hjælp for dommeren.

Massekonfrontation

Hvis tingene udvikler sig til en massekonfrontation, og denne kan afværges, inden den udarter, skal linjedommeren træde ind for at forebygge. Når massekonfrontationen er i gang, skal nærmeste linjedommer observere og rapportere, hvad der sker til dommeren samt notere eventuelle advarsler og udvisninger. Fjerneste linjedommer bevæger sig ind for at kunne observere - og rapportere til dommeren, men skal samtidig bevare overblikket over helheden.

Efter kampen

Uret stoppes, og i Danmark løber linjedommeren normalt direkte ind til dommeren. Trioen forlader banen samlet efter spillerne.





Pligter og ansvarsområde

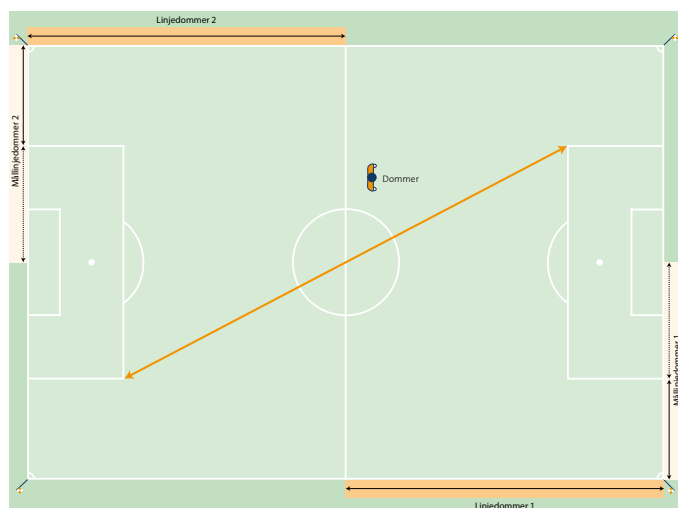
Mållinjedommerne skal hjælpe dommeren med at afvikle kampen i henhold til loven. Efter dommerens ønske skal de også hjælpe ham med andre forhold omkring kampafviklingen. Det omfatter sædvanligvis forhold som

- kontrol af bane, bolde og spillernes udstyr
- vurdering af, om problemer med udstyr eller blødende spillere er blevet løst
- notering af tid, scoringer og personlige straffe.

Placering og samarbejde

Mållinjedommerne er placeret bag mållinjen.

1. Normal placering under kampen.



Mållinjedommerne må ikke træde ind på banen undtagen i helt særlige tilfælde.

2. Målspark.

Mållinjedommerne kontrollerer, om bolden er placeret i målfeltet. Hvis bolden ikke er placeret

korrekt, skal mållinjedommeren meddele det til dommeren.

3. Straffespark.

Mållinjedommerne placerer sig, hvor mållinjen og målfeltets linje skærer hinanden, og linjedommeren placerer sig på højde med næstsidste forsvarsspiller.

4. Straffesparkskonkurrence.

Mållinjedommerne placerer sig på hver sin side af målet, hvor mållinjen og målfeltets linje skærer hinanden. De er ansvarlige for at meddele dommeren, når et mål er scoret.

5. Afgørelse af, om et mål er scoret eller ej:

Mållinjedommeren meddeler dommeren, når et mål er scoret.

Signalsystem for mållinjedommerne

Mållinjedommerne anvender udelukkende radiokommunikation og ikke flag for at informere dommeren om deres afgørelser.

Hvis radiokommunikationssystemet ikke fungerer, anvender mållinjedommerne et elektronisk linjedommerflag (uden flagdug) til at meddele deres afgørelser.

Generelt skal mållinjedommerne ikke vise tydelige markeringer med hænderne. I nogle tilfælde kan et diskret håndsignal dog være en værdifuld støtte for dommeren. Signalet skal være éntydigt og aftalt på forhånd i instruktionen før kampen.

